



**แผนแม่บท  
ระบบเทคโนโลยีสารสนเทศ**

**ของ  
สำนักปลัด องค์การบริหารส่วนตำบล**

**องค์การบริหารส่วนตำบลสมุด  
ตำบลสมุด อำเภอปราสาท จังหวัดสุรินทร์**

## คำนำ

ปัจจุบันเทคโนโลยีสารสนเทศและการสื่อสารมีบทบาทมาก มีการใช้คอมพิวเตอร์ในการทำงานใช้อินเทอร์เน็ตเพื่อสืบค้นข้อมูล หรือรับส่งข้อมูลระหว่างกัน ตลอดจนการใช้โทรศัพท์เคลื่อนที่ในการติดต่อสื่อสาร องค์กรภาครัฐและเอกชน เพื่อได้นำเทคโนโลยีสารสนเทศ และการสื่อสารเข้ามาใช้งานในทุกระดับชั้นขององค์กร เป็นการผสมผสานเพื่อนำความรู้ทางด้านวิทยาศาสตร์มาประยุกต์ใช้ เพื่อสร้างหรือจัดการสารสนเทศอย่างเป็นระบบและรวดเร็ว โดยอาศัยเทคโนโลยีสารสนเทศและการสื่อสาร รวมถึงเทคโนโลยีที่เกี่ยวข้องกับข่าวสารข้อมูล และการสื่อสาร รวมถึงเทคโนโลยีที่เกี่ยวข้องกับข่าวสารข้อมูลและสื่อสาร นับตั้งแต่การสร้าง การนำมาวิเคราะห์ การประมวลผล และการรายงานผลต่างๆ

องค์การบริหารส่วนตำบลสมุด จึงใช้เทคโนโลยีสารสนเทศและการสื่อสารที่ประชาชนและหน่วยงานในตำบลสมุด มีโอกาสเข้าถึงและใช้ประโยชน์จากสารสนเทศและการสื่อสาร สามารถรับรู้ข่าวสารและความเคลื่อนไหวขององค์การบริหารส่วนตำบลสมุด ทั้งด้านการจัดทำเว็บไซต์ และการสื่อสารด้วยโทรศัพท์เคลื่อนที่ โดยได้รับการรับรู้อย่างทั่วถึง มีคุณภาพและประสิทธิภาพ นำไปสู่การพัฒนาคุณภาพชีวิตอย่างยั่งยืนแห่งภูมิปัญญาและการเรียนรู้

แผนแม่บทเทคโนโลยีสารสนเทศขององค์การบริหารส่วนตำบลสมุด ฉบับนี้ จัดทำขึ้นเพื่อใช้เป็นแนวทางในการพัฒนาเทคโนโลยีสารสนเทศขององค์การบริหารส่วนตำบลสมุด ให้มีความสอดคล้องกับแผนแม่บทสารสนเทศของกรมส่งเสริมการปกครองท้องถิ่น เพื่อวางแผนการพัฒนาด้านเทคโนโลยีสารสนเทศมาใช้ในการเพิ่มประสิทธิภาพในการปฏิบัติในองค์การบริหารส่วนตำบลต่อไป

องค์การบริหารส่วนตำบลสมุด

## สารบัญ

เรื่อง

หน้า

### บทสรุปผู้บริหาร

บทที่ ๑ บททั่วไป

๔

บทที่ ๒ สภาพทั่วไปและข้อมูลพื้นฐาน

๗

บทที่ ๓ ยุทธศาสตร์การพัฒนาและแผนกลยุทธ์สารสนเทศ

๑๙

บทที่ ๔ การบริหารจัดการและการติดตามแผนแม่บท

๓๔

บทที่ ๕ ตัวชี้วัด

๓๗

### ภาคผนวก

- สำเนาประกาศใช้แผนแม่บทเทคโนโลยีสารสนเทศฯ
- สำเนารับบันทึกข้อความรายงานผลการดำเนินงานของคณะทำงานฯ
- สำเนาคำสั่งแต่งตั้งคณะทำงานจัดทำแผนแม่บทสารสนเทศฯ

## บทที่ ๑

# สภาพทั่วไป และข้อมูลพื้นฐานที่สำคัญขององค์การบริหารส่วนตำบล

ลักษณะทั่วไป และประวัติความเป็นมาของพื้นที่องค์การบริหารส่วนตำบลสมุด

### ๑. ประวัติองค์การบริหารส่วนตำบลสมุด

เหตุที่ได้ชื่อ “สมุด” เพราะเมื่อสมัยก่อนลักษณะภูมิประเทศโดยทั่วไปเป็นที่ลุ่มมีบึงน้ำ ล้อมรอบเรียกว่าบึงกระทาเกลือและบึงพญาปราบ พื้นที่เป็นเนินสูงอยู่ตรงกลางมีลักษณะคล้ายเกาะและอยู่ห่างจากตัวเมืองนครราชสีมาไปทางทิศเหนือประมาณ ๕ กิโลเมตร และเมื่อน้ำลดลงพื้นที่ดังกล่าวจึงมีคนเริ่มเข้ามาอยู่อาศัยเพื่อทำมาหากินและตั้งเป็นชุมชนมากขึ้นและมีเส้นทางเกวียนที่ใช้เป็นเส้นทางสัญจรไปมาระหว่างเมืองนครราชสีมากับชุมชน จึงมีคนพูดกันติดปากว่า “สมุด” และเมื่อมีการจัดระเบียบการปกครองท้องที่ขึ้น จึงได้รวบรวมเอาหมู่บ้านต่าง ๆ ขึ้นเป็นตำบล “สมุด” ในปัจจุบันโดยใช้ชื่อตำบลจากสมุด หมู่ที่ ๑

ตำบลสมุด เป็นตำบลหนึ่งใน ๒๔ ตำบลของอำเภอปราสาท ซึ่งแยกจากตำบลหมื่นไวยและได้รับการประกาศจากกระทรวงมหาดไทยแยกเขตการปกครองเป็นตำบลสมุด มีผลเมื่อวันที่ ๓๐ กันยายน ๒๕๑๔ ตามประกาศกระทรวงมหาดไทย เรื่องตั้งและเปลี่ยนแปลงเขตตำบลในท้องที่ อำเภอปราสาท อำเภอครบุรี อำเภอสูงเนิน อำเภอห้วยแถลง อำเภอด่านขุนทด อำเภอโนนไทย จังหวัดสุรินทร์ ลงวันที่ ๒๘ กันยายน ๒๕๑๔ เดิมมี ๖ หมู่บ้าน และเมื่อมีพระราชกฤษฎีกาเปลี่ยนแปลงเขตเทศบาลเมืองนครราชสีมา จังหวัดสุรินทร์ พ.ศ. ๒๕๒๕ เป็นเทศบาลนครนครราชสีมา ได้ขยายเขตเทศบาลมาในส่วนของหมู่ที่ ๕ ปัจจุบันแบ่งการปกครองออกเป็น ๖ หมู่บ้าน และได้รับยกฐานะจากสภาตำบลสมุดเป็นองค์การบริหารส่วนตำบลสมุด เมื่อปี พ.ศ. ๒๕๓๙

### ๒. ข้อมูลทั่วไป

#### ๒.๑ ทำเลที่ตั้งตำบล

ตำบลสมุดเป็น ๑ ใน ๒๐ ตำบลในเขตอำเภอปราสาท จังหวัดสุรินทร์ มีอาณาเขตพื้นที่อยู่ติดกันท้องถื่นใกล้เคียง ๔ ส่วน คือ ตำบลประทัดบุ, ตำบลปราสาททอง, ตำบลปรือ, ตำบลทุ่งมน

#### ๒.๒ อาณาเขต

ทิศเหนือ	จรด	ตำบลประทัดบุ
ทิศตะวันออก	จรด	ตำบลปราสาททอง
ทิศตะวันตก	จรด	ตำบลทุ่งมน
ทิศใต้	จรด	ตำบลปรือ

โดยตำบลสมุดอยู่ห่างจากที่ว่าการอำเภอปราสาท จังหวัดสุรินทร์ ไปทางทิศตะวันตกเป็นระยะทางประมาณ ๑๓ กิโลเมตร

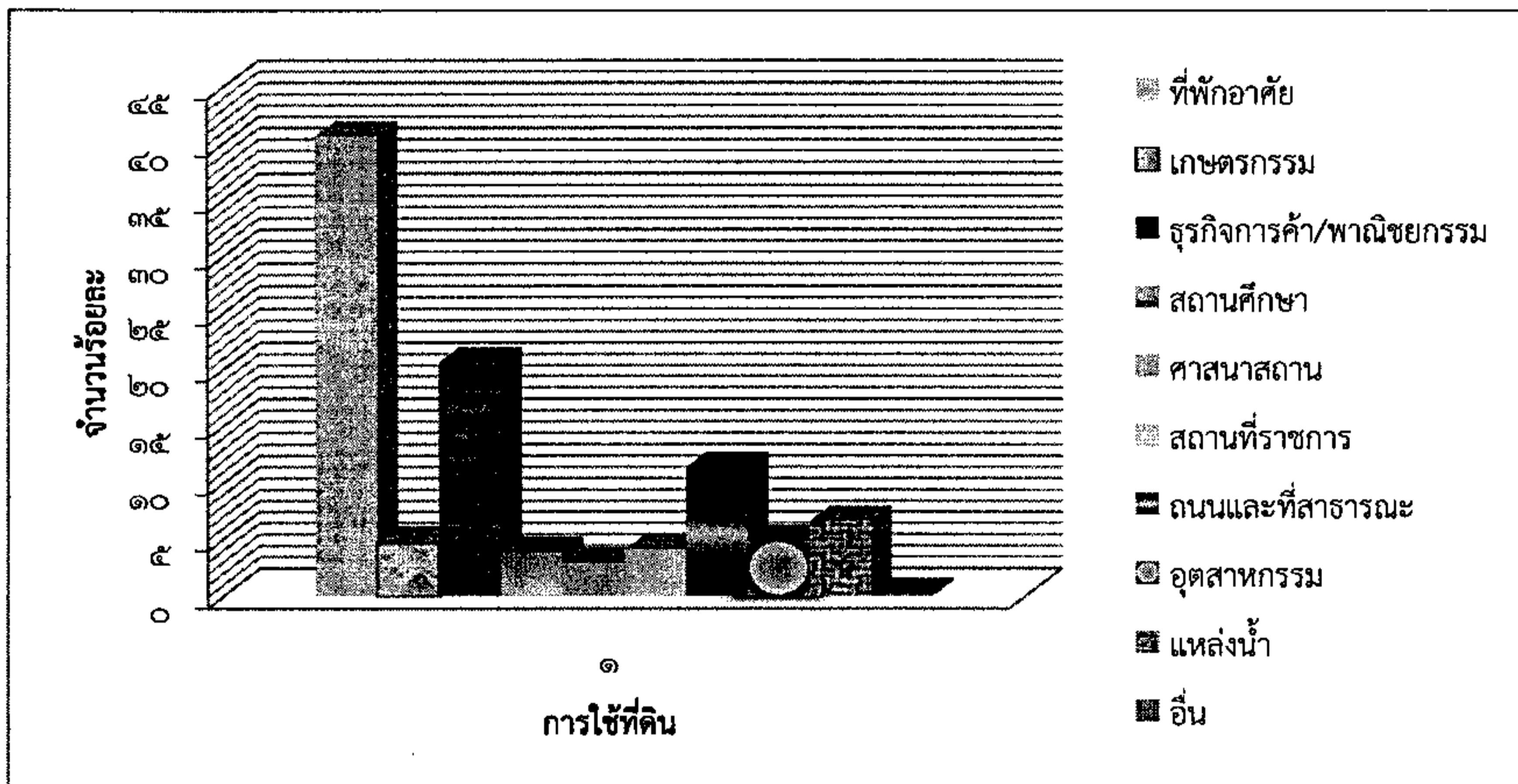
#### ๒.๓ เนื้อที่

ตำบลสมุด มีพื้นที่ตำบลตามประกาศกระทรวงมหาดไทยประมาณ ๗,๐๖๓ ไร่ หรือ ๑๑.๓ ตารางกิโลเมตร เป็นเขตปกครององค์การบริหารส่วนตำบลสมุดประมาณ ๕,๓๗๖ ไร่ หรือ ๘.๖ ตารางกิโลเมตร เป็นตำบลค่อนข้างเล็ก โดยมีเนื้อที่แยกเป็นรายหมู่บ้านดังนี้

/หมู่ที่...

การใช้ที่ดินในเขต อบต.

ลำดับที่	ประเภทการใช้ที่ดิน	พื้นที่	ร้อยละ
๑	ที่พักอาศัย	๓.๕๐	๔๐.๗๐
๒	เกษตรกรรม	๐.๔๐	๔.๖๕
๓	ธุรกิจการค้า/พาณิชยกรรม	๑.๗๘	๒๐.๗๐
๔	สถานศึกษา	๐.๓๓	๓.๘๔
๕	ศาสนาสถาน	๐.๒๕	๒.๙๑
๖	สถานที่ราชการ	๐.๓๕	๔.๐๗
๗	ถนนและที่สาธารณะ	๐.๙๘	๑๑.๓๙
๘	อุตสาหกรรม	๐.๔๒	๔.๘๘
๙	แหล่งน้ำ	๐.๕๗	๖.๖๓
๑๐	อื่น	๐.๐๒	๐.๒๓
	รวม	๘.๖	๑๐๐



๒.๔ ภูมิประเทศ

สภาพพื้นที่เป็นที่ราบลุ่ม มีลำน้ำไหลผ่าน

๒.๕ ลักษณะภูมิประเทศ

องค์การบริหารส่วนตำบลสมุดมีลักษณะภูมิอากาศแบบมรสุม มี ๓ ฤดู ประกอบด้วย

ฤดูร้อน เริ่มตั้งแต่กลางเดือนกุมภาพันธ์ - เดือนพฤษภาคม

ฤดูฝน เริ่มตั้งแต่เดือนมิถุนายน - เดือนกันยายน

ฤดูหนาว เริ่มตั้งแต่เดือนตุลาคม - เดือนมกราคม

๒.๖ จำนวนหมู่บ้าน

ตำบลสมุด มีหมู่บ้านทั้งหมด ๘ หมู่บ้าน ซึ่งอยู่พื้นที่อยู่ในเขตองค์การบริหารส่วน

ตำบลสมุด

## ๒.๗ ด้านเศรษฐกิจ

๒.๗.๑ อาชีพเขตตำบลสมุด ประชากรส่วนใหญ่ประกอบอาชีพทำนา เกษตรกรรม

### ๒.๗.๒ ด้านสังคม

#### การศึกษา (ในเขตพื้นที่)

๑. สถานศึกษาระดับประถมศึกษา จำนวน ๓ โรงเรียน

๒. สถานศึกษาระดับมัธยมศึกษา จำนวน ๑ แห่ง

๓. ศูนย์พัฒนาเด็กเล็กบ้านสมุด จำนวน ๑ แห่ง

ตั้งอยู่ที่บ้านตาดอก หมู่ที่ ๓

๔. ที่อ่านหนังสือประจำหมู่บ้าน (ทุกหมู่บ้าน) จำนวน ๘ แห่ง

#### การสาธารณสุข (ในเขตพื้นที่)

ตำบลสมุด มีโรงพยาบาลส่งเสริมสุขภาพ จำนวน ๑ แห่ง คือ โรงพยาบาลส่งเสริมสุขภาพตำบลสมุด ตั้งอยู่ที่ บ้านตาดอก หมู่ที่ ๓

#### การศาสนา

ประชาชนในตำบลสมุด จะนับถือศาสนาพุทธ เป็นส่วนใหญ่โดยมีศาสนสถานจำนวน ๔ แห่ง ตั้งอยู่ในเขตพื้นที่

## ๒.๘ จำนวนครัวเรือน และประชากร

### ประชากร

จำนวนประชากรและความหนาแน่นประชากร จากข้อมูลของสำนักทะเบียนราษฎร์ของอำเภอปราสาท เมื่อวันที่ ๓๐ กันยายน ๒๕๖๔ มีจำนวนทั้งสิ้น ๔,๐๒๕ คน

## ๓. ระบบสาธารณูปโภค

๑. การไฟฟ้า เขตตำบลสมุด ระบบการไฟฟ้าขยายทั่วถึงทั้งตำบล ประชากรมีไฟฟ้าใช้ครบทุกครัวเรือนทำให้ประชาชนมีสิ่งอำนวยความสะดวก คือมีเครื่องใช้ไฟฟ้าต่าง ๆ เกือบครบทุกครัวเรือน

๒. ระบบประปา ประชาชนในตำบลสมุด ส่วนใหญ่ได้รับการบริการด้านจากประปาหมู่บ้าน มีแหล่งน้ำในพื้นที่

๓. การคมนาคม การคมนาคมภายในตำบล/หมู่บ้าน รวมทั้งสิ้น ๔๒,๘๕๗ ตารางเมตร แยกเป็น

๔. ทรัพยากรธรรมชาติในพื้นที่ (แสดงทรัพยากรธรรมชาติที่มีอยู่ใน อบต.)

- ป่าไม้ ทำเลเลี้ยงสัตว์(โคลอย)

## ๕. อำนาจหน้าที่ขององค์การบริหารส่วนตำบล

๕.๑ ด้านโครงสร้างพื้นฐาน มีภารกิจที่เกี่ยวข้องดังนี้

(๑) จัดให้มีและบำรุงรักษาทางน้ำและทางบก

(๒) จัดให้มีและบำรุงการไฟฟ้าหรือแสงสว่าง

(๓) จัดให้มีและบำรุงรักษาทางระบายน้ำ

(๔) จัดให้มีการบริการด้านโทรศัพท์สาธารณะภายในหมู่บ้านยังไม่ทั่วถึงให้เพียงพอแก่ความต้องการ

๕.๒ ด้านส่งเสริมคุณภาพชีวิต มีภารกิจที่เกี่ยวข้องดังนี้

(๑) ส่งเสริมการพัฒนาสตรี เด็ก เยาวชน ผู้สูงอายุ และผู้พิการ

(๒) ส่งเสริมให้ประชาชนมีสุขภาพดีถ้วนหน้า ไม่ให้เด็กขาดสารอาหาร พร้อมอบรมให้ความรู้หญิงมีครรภ์

(๓) ให้ประชาชนได้รับการศึกษาอย่างทั่วถึงและต่อเนื่องพร้อมฝึกอบรมระยะสั้น

(๔) พัฒนาศูนย์พัฒนาเด็กเล็กหมู่บ้าน ตำบล เพื่อรับเลี้ยงเด็กก่อนเกณฑ์หรือ

เด็กปฐมวัยในหมู่บ้าน เพื่อให้เด็กได้เรียนรู้พัฒนาการขั้นพื้นฐานก่อนเข้าเรียน

๕.๓ ด้านการจัดระเบียบชุมชน สังคม และการรักษาความสงบเรียบร้อย มีภารกิจที่  
เกี่ยวข้องดังนี้

- (๑) การป้องกันและบรรเทาสาธารณภัย
- (๒) กำจัดแหล่งจำหน่าย แหล่งผลิตและไม่ให้ประชาชนติดยาเสพติด
- (๓) ป้องกันปราบปรามการลักทรัพย์ให้น้อยลงหรือหมดไป
- (๔) ให้ประชาชนมีความรู้เรื่องกฎหมายและปฏิบัติตามกฎหมายเพื่อลดอุบัติเหตุ

๕.๔ ด้านการวางแผน การส่งเสริมการลงทุน พาณิชยกรรมและการท่องเที่ยว  
มีภารกิจที่เกี่ยวข้องดังนี้

- (๑) ส่งเสริมให้มีอุตสาหกรรมในครอบครัว
- (๒) ส่งเสริมให้เกษตรกรพัฒนาการเกษตรตามแนวทางทฤษฎีใหม่ การรวมกลุ่ม  
เป็นสหกรณ์ ตลาดชุมชน
- (๓) ส่งเสริมให้ใช้เทคโนโลยีปรับปรุงดินให้เหมาะสมกับพืช
- (๔) รวบรวมกลุ่มผลผลิตพืชคล้ายคลึงกัน วางแผนการผลิต การจำหน่าย

๕.๕ ด้านการบริหารจัดการและการอนุรักษ์ทรัพยากรธรรมชาติและสิ่งแวดล้อม  
มีภารกิจที่เกี่ยวข้องดังนี้

- (๑) คุ้มครอง ดูแล และบำรุงรักษาทรัพยากรธรรมชาติและสิ่งแวดล้อม
- (๒) ให้มีการจัดระบบกำจัดขยะหรือเก็บขยะที่ถูกต้อง เพื่อลดปริมาณขยะที่มีให้  
น้อยลง พร้อมทำให้ประชาชนมีจิตสำนึกรับผิดชอบเกี่ยวกับขยะ
- (๓) ให้ความรู้เกี่ยวกับการใช้สารพิษ, สารเคมี พร้อมทั้งลดปริมาณการใช้สารพิษ  
สารเคมี พร้อมทั้งส่งเสริมการใช้เทคโนโลยีชีวภาพ เพื่อให้ปลอดภัยจากสารพิษ
- (๔) เพิ่มปริมาณป่าไม้ในที่สาธารณะประโยชน์ให้มากขึ้น พร้อมทั้งให้ประชาชน  
ในท้องถิ่นเข้ามามีส่วนร่วมในการดูแลและจัดการทรัพยากรธรรมชาติของตนเอง
- (๕) จัดหาสถานที่พักผ่อนหย่อนใจและนันทนาการ

๕.๖ ด้านการศึกษา ศิลปวัฒนธรรม จารีตประเพณีและภูมิปัญญาท้องถิ่น  
มีภารกิจที่เกี่ยวข้องดังนี้

- (๑) บำรุงรักษาศิลปะ จารีตประเพณี ภูมิปัญญาท้องถิ่น และวัฒนธรรมอันดีของ ท้องถิ่น
- (๒) จัดตั้งศูนย์ถ่ายทอดเทคโนโลยีการเกษตรระดับตำบล พร้อมเป็นการสนับสนุนภูมิ  
ปัญญาท้องถิ่น เพื่อการพัฒนาเกษตรแบบยั่งยืนตามแนว เศรษฐกิจแบบพอเพียง
- (๓) ส่งเสริมให้พัฒนาผลิตภัณฑ์ประจำท้องถิ่น (หนึ่งผลิตภัณฑ์หนึ่งตำบล)

๕.๗ ด้านการบริหารจัดการและการสนับสนุนการปฏิบัติการของส่วนราชการและ  
องค์กรปกครองส่วนท้องถิ่น มีภารกิจที่เกี่ยวข้องดังนี้

- (๑) สนับสนุนสภาพตำบลและองค์กรปกครองส่วนท้องถิ่นอื่นในการพัฒนาท้องถิ่น
- (๒) ส่งเสริมรณรงค์ให้ประชาชนได้มีส่วนร่วมในกิจกรรมทางการเมืองการบริหารงาน  
ของ อบต.
- (๓) ให้ความรู้เกี่ยวกับการภารกิจ หลักเกณฑ์และวิธีการสมัครรับเลือกตั้งสมาชิก  
สภาท้องถิ่น

๖. ภารกิจหลักและภารกิจรองที่ อบต. จะดำเนินการ

ภารกิจหลัก

๑. การปรับปรุงโครงสร้างพื้นฐาน
๒. การพัฒนาสิ่งแวดล้อมและทรัพยากรธรรมชาติ
๓. การส่งเสริมและพัฒนาคุณภาพชีวิต
๔. การพัฒนาและส่งเสริมการศึกษา ศาสนาและวัฒนธรรม
๕. การพัฒนาส่งเสริมสุขภาพและการสาธารณสุข
๖. การสนับสนุนและส่งเสริมอุตสาหกรรมในครัวเรือนและเศรษฐกิจชุมชน
๗. การส่งเสริมและป้องกันยาเสพติด

ภารกิจรอง

๑. การฟื้นฟูวัฒนธรรมและส่งเสริมประเพณีท้องถิ่น
๒. การส่งเสริมการเกษตร
๓. การพัฒนาการมีส่วนร่วมทางการเมืองและการบริหาร
๔. การพัฒนาและปรับปรุงแหล่งท่องเที่ยว
๕. การพัฒนาและสงเคราะห์เด็ก สตรี คนชรา และผู้ด้อยโอกาส

๗. ศักยภาพขององค์การบริหารส่วนตำบลอัตรากำลั้งทั้งสิ้น ๒๐ อัตรากำลัง (ตามแผนอัตรากำลั้ง)

- |                         |    |            |
|-------------------------|----|------------|
| ๑. พนักงานส่วนตำบล      | ๑๙ | อัตรากำลัง |
| ๓. พนักงานจ้างตามภารกิจ | ๑  | อัตรากำลัง |

ประกอบด้วย

ปลัดองค์การบริหารส่วนตำบล นักบริหารงานท้องถิ่น ระดับต้น ๑ อัตรากำลัง

๑. สำนักงานปลัดองค์การบริหารส่วนตำบล ประกอบด้วย

- |  |   |            |
|--|---|------------|
| ๑.๑ นักบริหารงานทั่วไป (หน.สำนักงานปลัด)   | ๑ | อัตรากำลัง |
| อำนวยการท้องถิ่นระดับต้น                   |   |            |
| ๑.๒ นักวิเคราะห์นโยบายและแผนชำนาญการ       | ๑ | อัตรากำลัง |
| ๑.๓ นิติกรปฏิบัติการ                       | ๑ | อัตรากำลัง |
| ๑.๔ นักพัฒนาชุมชนชำนาญการ                  | ๑ | อัตรากำลัง |
| ๑.๕ นักทรัพยากรบุคคลปฏิบัติการ             | ๑ | อัตรากำลัง |
| ๑.๖ เจ้าพนักงานธุรการ                      | ๑ | อัตรากำลัง |
| ๑.๗ นักป้องกันและบรรเทาสาธารณภัยปฏิบัติการ | ๑ | อัตรากำลัง |

พนักงานจ้าง

๑.๘ พนักงานขับเครื่องจักรกลขนาดเบา (ภารกิจ) ๑ อัตรากำลัง

๒. กองคลัง ประกอบด้วย

- |                                      |   |            |
|--------------------------------------|---|------------|
| ๒.๑ นักบริหารงานการคลัง (ผอ.กองคลัง) | ๑ | อัตรากำลัง |
| อำนวยการท้องถิ่นระดับต้น             |   |            |
| ๒.๒ นักวิชาการเงินและบัญชีชำนาญการ   | ๑ | อัตรากำลัง |
| ๒.๓ นักวิชาการจัดเก็บรายได้ชำนาญการ  | ๑ | อัตรากำลัง |
| ๒.๔ เจ้าพนักงานพัสดุชำนาญงาน         | ๑ | อัตรากำลัง |



### ๓. กองช่าง ประกอบด้วย

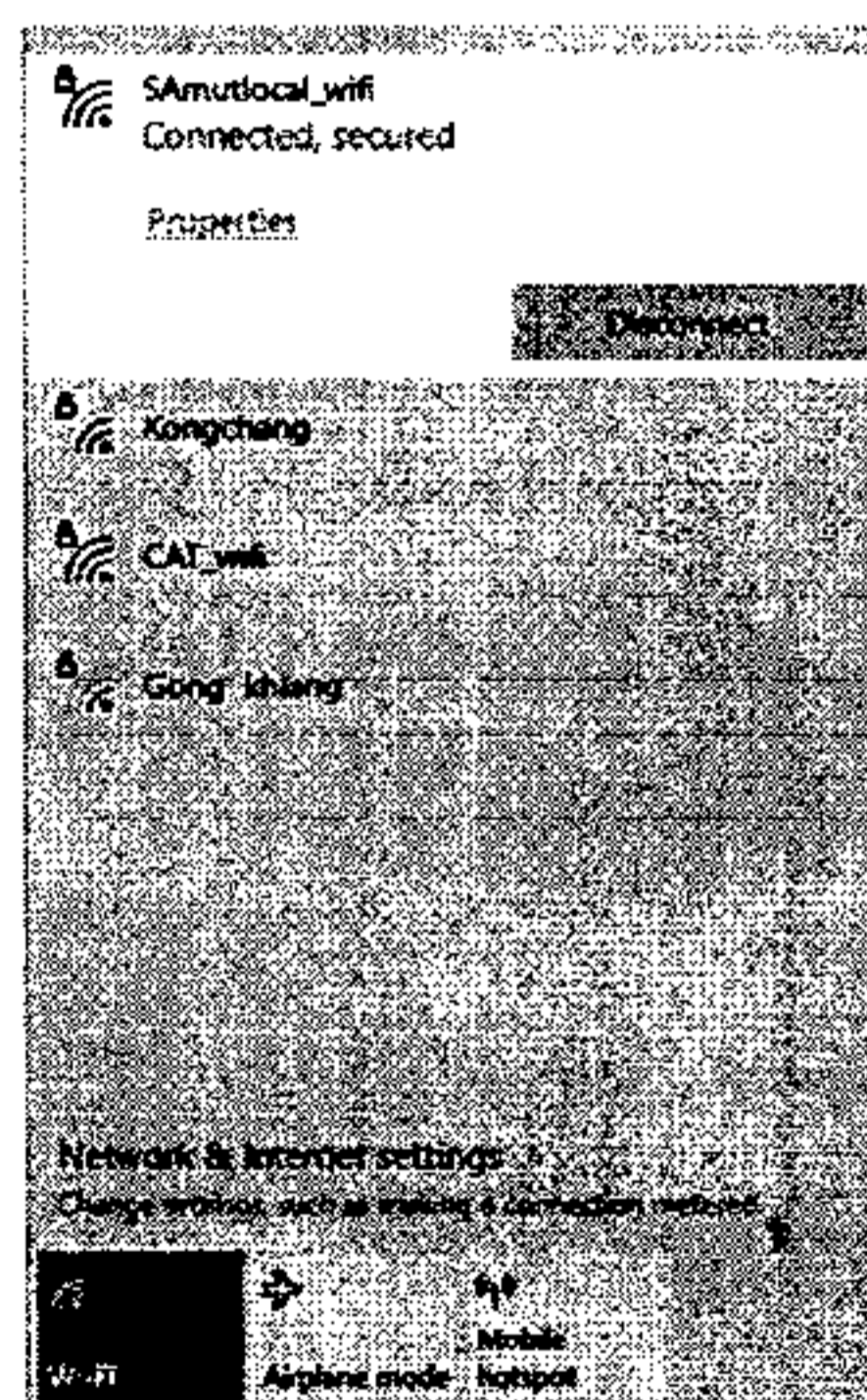
๓.๑ นักบริหารงานช่าง (ผอ.กองช่าง) อำนาจการท้องถิ่นระดับต้น	๑	อัตรา
๓.๒ นายช่างโยธาชำนาญงาน	๑	อัตรา
๓.๓ นายช่างไฟฟ้าชำนาญงาน	๑	อัตรา

### ๔. กองการศึกษา ศาสนาและวัฒนธรรม ประกอบด้วย

๔.๑ นักบริหารงานการศึกษา (ผอ.กองการศึกษา) อำนาจการท้องถิ่นระดับต้น	๑	อัตรา
๔.๒ นักวิชาการศึกษาปฏิบัติการ	๑	อัตรา
๔.๓ ครู (ค.ศ.๒)	๑	อัตรา
๔.๔ ครู (ค.ศ.๑)	๑	อัตรา
<b>พนักงานจ้างภารกิจ</b>		
๔.๔ ผู้ดูแลเด็ก	๑	อัตรา

### ระบบเครือข่ายคอมพิวเตอร์

องค์การบริหารส่วนตำบลสมุด ได้ดำเนินการออกแบบวางเครือข่ายคอมพิวเตอร์เพื่อใช้งานผ่านระบบ Internet กับหน่วยงาน บริษัท โทรคมนาคมแห่งชาติ จำกัดมหาชน พื้นที่จังหวัดสุรินทร์ เพื่อใช้เป็นระบบ WI-FI ภายในสำนักงาน และระบบ LAN ภายในสำนักงาน



### ระบบเครือข่ายไร้สาย (Free WI-FI เพื่อการศึกษา และการท่องเที่ยว)

องค์การบริหารส่วนตำบลสมุด ได้เปิดให้บริการระบบเครือข่ายไร้สาย แก่ประชาชนผู้มารับบริการภายในบริเวณสำนักงานองค์การบริหารส่วนตำบลสมุด และจุดบริการประจำหมู่บ้าน จำนวน ๘ จุด (เดิม ๒ จุด) เพื่อการค้นคว้าข้อมูล ของประชาชน หรือ นักเรียน นักศึกษาที่มาใช้บริการเครือข่ายไร้สายของทางองค์การบริหารส่วนตำบลสมุดถือว่าจุดบริการยังมีน้อย การเข้าถึงบริการเครือข่ายยังไม่ทั่วถึง ซึ่งอยู่ในระหว่างการปรับปรุงแก้ไข และอาจมีโครงการเพิ่มเติมในอนาคต

### ระบบสื่อสาร (โทรศัพท์ภายใน)

องค์การบริหารส่วนตำบลสมุด ยังไม่มีระบบสื่อสารทางโทรศัพท์แบบพนักงานรับสาย ปัจจุบันใช้หมายเลข ๐๘๘-๕๓๐๙๖๕๕ ในการให้บริการติดต่อสื่อสารและรับเรื่องราวร้องทุกข์ และอีกหนึ่งหมายเลข คือ ๐๔๔-๐๖๙๗๒๙ ในการให้บริการด้านการบรรเทาสาธารณภัย และเหตุฉุกเฉิน

### ระบบโทรสาร (FAX)

องค์การบริหารส่วนตำบลสมุดมีระบบโทรสาร จำนวน ๑ หมายเลข โดยใช้หมายเลข ๐๔๔-๐๖๙๗๒๙ เพื่อติดต่อสื่อสารกับหน่วยงานภายนอกที่รวดเร็วและยังมีความจำเป็นในการใช้เทคโนโลยีนี้

### การพัฒนาระบบสารสนเทศ

องค์การบริหารส่วนตำบลสมุดได้วางแนวทางการพัฒนาระบบสารสนเทศไว้เป็น ๒ แนวทาง ซึ่งจะต้องดำเนินการตามแนวทางที่กำหนดตามแผนการดำเนินการพัฒนาระบบสารสนเทศ ได้แก่

๑. แนวทางการศึกษาและปฏิบัติตามในระบบสารสนเทศภายในองค์การ เพื่อให้การปฏิบัติงานผ่านระบบเครือข่ายมีประสิทธิภาพมากยิ่งขึ้น และสร้างความเป็นมาตรฐาน เพื่อการรองรับภารกิจตามที่กรมส่งเสริมการปกครองส่วนท้องถิ่นกำหนด เช่น

- ระบบข้อมูลบุคลากรแห่งชาติ
- ระบบสารสนเทศเพื่อการวางแผนและประเมินผล(Electronic Plan )
- ระบบการพัสดุ และทะเบียนทรัพย์สินการจัดซื้อจัดจ้างภาครัฐ (G-procurement)
- ระบบการจัดเก็บภาษี/แผนที่ภาษี (LTAX)
- ระบบบันทึกบัญชีขององค์กรปกครองส่วนท้องถิ่น ( E-laas)
- ระบบทะเบียนบุคลากรองค์กรปกครองส่วนท้องถิ่น (สปสช.)
- ระบบข้อมูลกลาง (Info)
- ระบบข้อมูลสารสนเทศทางการศึกษาท้องถิ่น (SIS)
- ระบบข้อมูลสารสนเทศทางการศึกษาท้องถิ่นศูนย์พัฒนาเด็กเล็ก (CCIS)
- ระบบฐานข้อมูลเพื่อการขึ้นทะเบียนสุนัขและแมว
- ระบบบริหารจัดการกองทุนหลักประกันสุขภาพระดับพื้นที่ (สปสช.)
- ระบบสารสนเทศการจัดการฐานข้อมูลเบี่ยงชีพของ อปท.
- ระบบฐานข้อมูลเงินอุดหนุนเพื่อการเลี้ยงดูเด็กแรกเกิด
- ระบบสารสนเทศยาเสพติดจังหวัด (NISPA)
- ระบบข้อมูลสารสนเทศการเลือกตั้งผู้บริหาร สมาชิกสภาท้องถิ่น (ele)
- ระบบข้อมูลการลดการใช้พลังงานในภาครัฐ (e-report)
- ระบบข้อมูลและรายงานการดูแลระยะยาวด้านสาธารณสุขสำหรับผู้สูงอายุและผู้มีภาวะพึ่งพิง (LCT : Long Term Care)
- ระบบบริหารการเงินการคลังภาครัฐแบบอิเล็กทรอนิกส์ (GFMS)
- ระบบลงทะเบียนสายทางของ อปท.
- ระบบทะเบียนพาณิชย์สำหรับเจ้าหน้าที่ อปท.

๒. แนวทางการพัฒนาระบบสารสนเทศ โดยบุคลากรของหน่วยงานองค์การบริหารส่วนตำบล สมุดที่ผ่านการฝึกอบรมด้านคอมพิวเตอร์ หรือ เทคโนโลยีสารสนเทศที่เกี่ยวข้อง เพื่อบูรณาการด้านการดำเนินงานของหน่วยงาน อาทิ เช่น ระบบการจัดทำหรือพัฒนาเว็บไซต์ให้มีความเป็นมาตรฐานสากล การจัดทำระบบโบลอิเล็กทรอนิกส์ ระบบE service (ให้บริการต่าง ๆ) ปัจจุบันกำลังดำเนินการและศึกษาระบบจากผลงานจาก google Form ผ่านระบบรายงานอัตโนมัติ เพื่อให้มีความรวดเร็ว จะได้จัดเก็บข้อมูล

## ระบบ E-service (ให้บริการต่าง ๆ) ของ อบต.สมุด



## บทที่ ๒ การวิเคราะห์ SWOT

### วิสัยทัศน์การพัฒนา (VISSION)

๑. วิสัยทัศน์การพัฒนาคำบลขององค์การบริหารส่วนตำบลสมุด  
“การคมนาคมสะดวก พื้นฟูรักษาสิ่งแวดล้อม น้อมนำเศรษฐกิจพอเพียง”

### พันธกิจ (MISSION)

๑. จัดให้มีและบำรุงรักษาทางคมนาคมและสาธารณูปโภค
๒. ส่งเสริมการประกอบอาชีพของประชาชน
๓. สร้างสุขภาพอนามัย
๔. ส่งเสริมการจัดการศึกษา
๕. อนุรักษ์และส่งเสริมประเพณีวัฒนธรรม ภูมิปัญญาท้องถิ่น
๖. ส่งเสริมและพัฒนาองค์กรชุมชนมีส่วนร่วมในการบริหารและการปกครอง
๗. จัดให้มีและบำรุงไฟฟ้าและแสงสว่างโดยวิธีอื่น ๆ
๘. การคุ้มครองดูแล และรักษาทรัพย์สินอันเป็นสาธารณสมบัติของแผ่นดิน
๙. บริหารจัดการทรัพย์สินขององค์การบริหารส่วนตำบลอย่างมีประสิทธิภาพ

ผลการวิเคราะห์สภาพแวดล้อมภายนอกและภายในขององค์การบริหารส่วนตำบลด้านเทคโนโลยีสารสนเทศ และการสื่อสาร โดย SWOT Analysis

### จุดแข็งS: Strengths

- ผู้บริหารเล็งเห็นความสำคัญและความจำเป็นของการนำเทคโนโลยีสารสนเทศมาใช้ในการพัฒนา
- ผู้บริหารนำเทคโนโลยีสารสนเทศและการสื่อสารมาใช้ในการเสริมสร้างความรู้ เกิดการเรียนรู้ตลอดชีวิตของชุมชนในท้องถิ่น
  - ผู้บริหาร ผู้นำท้องถิ่น และบุคลากรของ อบต. ช่วยกันตรวจตราระบบสื่อสารและเทคโนโลยีเพื่อการแก้ไขและปรับปรุง
  - มีการร่วมมือกันระหว่าง อบต.และหน่วยงานในพื้นที่
  - เปิดช่องทางในการติดต่อสื่อสารได้หลายทาง

### จุดอ่อนW: Weaknesses

- ขาดบุคลากรเฉพาะด้านเทคโนโลยีสารสนเทศ
- บุคลากรที่มีอยู่ขาดการพัฒนาความรู้และทักษะด้านเทคโนโลยีสารสนเทศ
- ขาดความคล่องตัวในการจัดหาครุภัณฑ์ด้านเทคโนโลยีสารสนเทศและการสื่อสารที่ทันสมัย

### โอกาสO: Opportunity

- อบต.สมุด ให้การสนับสนุนการเชื่อมต่อระบบเครือข่ายอินเทอร์เน็ตความเร็วสูงเพื่อการปฏิบัติงานและให้บริการประชาชน
- สนับสนุนให้ประชาชนได้รับบริการอินเทอร์เน็ตประจำหมู่บ้าน เพื่อการศึกษา และการท่องเที่ยว

### ข้อจำกัดT: Threat

- บุคลากรที่มีอยู่ได้รับการพัฒนาด้านเทคโนโลยีสารสนเทศน้อย เนื่องจากข้อจำกัดด้านงบประมาณ
- จำนวนจุดให้บริการอินเทอร์เน็ตยังมีน้อย ประชาชนเข้าถึงระบบอินเทอร์เน็ตยังไม่ทั่วถึง
- งบประมาณในด้านการเพิ่มเติมจุดให้บริการอินเทอร์เน็ตประจำหมู่บ้านยังไม่เพียงพอ

## บทที่ ๓

### วิสัยทัศน์ พันธกิจ และ ยุทธศาสตร์ แผนแม่บทระบบเทคโนโลยีสารสนเทศ

จากการวิเคราะห์ จุดอ่อน จุดแข็ง โอกาส และ ข้อจำกัด ระบบเทคโนโลยีสารสนเทศของ องค์การบริหารส่วนตำบลสมุดจึงสามารถนำมาสรุปและจัดทำเป็นวิสัยทัศน์ พันธกิจ และ ยุทธศาสตร์ ในการจัดทำแผนแม่บทระบบเทคโนโลยีสารสนเทศ ขององค์การบริหารส่วนตำบลสมุดดังนี้

#### วิสัยทัศน์การพัฒนา (VISSION)

๑. วิสัยทัศน์การพัฒนาดำบลขององค์การบริหารส่วนตำบลสมุด  
“การคมนาคมสะดวก พื้นฟูรักษาสิ่งแวดล้อม น้อมนำเศรษฐกิจพอเพียง”
๒. วิสัยทัศน์การพัฒนาจังหวัดสุรินทร์  
“เมืองเกษตรอินทรีย์ท่องเที่ยววิถีชุมชน ประชาชนมีคุณภาพชีวิตดี”

#### พันธกิจ (MISSION)

๑. จัดให้มีและบำรุงรักษาทางคมนาคมและสาธารณูปโภค
๒. ส่งเสริมการประกอบอาชีพของประชาชน
๓. สร้างสุขภาพอนามัย
๔. ส่งเสริมการจัดการศึกษา
๕. อนุรักษ์และส่งเสริมประเพณีวัฒนธรรม ภูมิปัญญาท้องถิ่น
๖. ส่งเสริมและพัฒนาองค์กรชุมชนมีส่วนร่วมในการบริหารและการปกครอง
๗. จัดให้มีและบำรุงไฟฟ้าและแสงสว่างโดยวิธีอื่น ๆ
๘. การคุ้มครองดูแล และรักษาทรัพย์สินอันเป็นสาธารณสมบัติของแผ่นดิน
๙. บริหารจัดการทรัพย์สินขององค์การบริหารส่วนตำบลอย่างมีประสิทธิภาพ

#### เป้าประสงค์หลัก

๑. องค์การบริหารส่วนตำบลสมุดอำเภอปราสาท จังหวัดสุรินทร์ มีแผนแม่บทด้านเทคโนโลยีสารสนเทศ เพื่อใช้เป็นแนวทางในการพัฒนาจัดการระบบ ICT
๒. องค์การบริหารส่วนตำบลสมุดมีระบบเทคโนโลยีสารสนเทศที่เป็นระบบ
๓. องค์การบริหารส่วนตำบลสมุดมีระบบเทคโนโลยีสารสนเทศเพื่อการบริหารและบริการอย่างมีประสิทธิภาพ และมีประสิทธิผล เกิดประโยชน์สูงสุดในการปฏิบัติงาน
๔. องค์การบริหารส่วนตำบลสมุดให้บริการระบบเทคโนโลยีและการสื่อสารแก่ประชาชนในพื้นที่ได้อย่างทั่วถึง

ยุทธศาสตร์การพัฒนาระบบเทคโนโลยีสารสนเทศ ขององค์การบริหารส่วนตำบลสมุดเพื่อให้บรรลุวัตถุประสงค์ของแผนแม่บทเทคโนโลยีสารสนเทศ จึงกำหนดให้มียุทธศาสตร์ ๓ ยุทธศาสตร์ดังนี้

#### ยุทธศาสตร์ที่ ๑ พัฒนาระบบเทคโนโลยีสารสนเทศให้เป็นระบบ

การมีการจัดการระบบเทคโนโลยีสารสนเทศให้มีระบบเพื่อให้เป็นมาตรฐานในการดำเนินงานขององค์การบริหารส่วนตำบลสมุดเพื่อการรองรับภารกิจหลักของ อบต. และตามที่กรมส่งเสริมการปกครองส่วนท้องถิ่นกำหนด

#### ยุทธศาสตร์ที่ ๒ พัฒนาระบบเทคโนโลยีสารสนเทศ เพื่อการบริการอย่างมีประสิทธิภาพและเกิดประโยชน์สูงสุดในการปฏิบัติงาน

การพัฒนาระบบเพื่อการบริการประชาชน ให้มีประสิทธิภาพ เกิดประโยชน์สูงสุดแก่ผู้รับบริการและผู้ให้บริการ โดยมีความพึงพอใจ และส่งผลดีต่อการพัฒนาองค์กร สู่การพัฒนาประเทศชาติ ต่อไป ดังนั้นระบบเทคโนโลยีจึงจำเป็นอย่างยิ่งที่จะต้องมีข้อมูลข่าวสารที่ครบถ้วนเป็นจริง และสามารถตรวจสอบได้ตาม

โครงการ/แผนงาน/กิจกรรม

๑. โครงการพัฒนาระบบสารสนเทศเพื่อการบริหารงาน อบต.
๒. โครงการระบบสำนักงานอัตโนมัติ
๓. โครงการพัฒนาระบบสารสนเทศสำหรับผู้บริหาร
๔. โครงการพัฒนาระบบแผนที่ภาษีและการจัดเก็บรายได้
๕. โครงการพัฒนาระบบสารสนเทศเพื่อการบริการจุดเดียว
๖. โครงการสำรวจและจัดทำข้อมูลภูมิศาสตร์พื้นฐาน
๗. โครงการพัฒนาโครงสร้างพื้นฐานด้าน GIS เพื่องานบริหารและบริการ

**ยุทธศาสตร์ที่ ๓ : พัฒนา ICT เพื่อยกระดับคุณภาพชีวิตของชุมชนในท้องถิ่น**

แผนกลยุทธ์

๑. ส่งเสริมให้ประชาชนสามารถเข้าถึงข้อมูลข่าวสารของ อบต. ได้ง่ายขึ้น
๒. สนับสนุนให้มีระบบสารสนเทศในการบริหารจัดการข้อมูลด้านการประชาสัมพันธ์อย่างเป็นระบบ
๓. พัฒนาเว็บไซต์สำหรับประชาสัมพันธ์ข้อมูล
๔. เพิ่มช่องทางการประชาสัมพันธ์ข้อมูลทรัพยากรสู่สาธารณชน
๕. สนับสนุนให้มีระบบสารสนเทศเพื่อการพัฒนาท้องถิ่น โดยจัดทำฐานข้อมูลเพื่อการพัฒนาท้องถิ่น
๖. จัดหาระบบอินเทอร์เน็ตชุมชนสำหรับการสื่อสารและเป็นแหล่งความรู้ของชุมชนหรือใช้ ICT เป็นช่องทางสื่อสารระหว่าง อบต. กับ ชุมชน
๗. สนับสนุนให้มีระบบสารสนเทศให้บริการทางด้านสาธารณสุข ฐานข้อมูลการกำจัดขยะ สิ่งปฏิกูล และการกำจัดน้ำเสีย รวมถึงฐานข้อมูลชุมชน/ครอบครัว และปัญหาสุขภาพ
๘. ส่งเสริมการใช้ ITC เป็นช่องทางสื่อสารระหว่าง อบต. กับชุมชน โดยมีศูนย์เรียนรู้ท้องถิ่น หรือ e-learning , ระบบห้องสมุด , ระบบฐานข้อมูลภูมิปัญญาชาวบ้าน
๙. ขยายโอกาสการเข้าถึงแหล่งข้อมูลข่าวสารของประชาชน
๑๐. ส่งเสริมการใช้ ICT ในการเผยแพร่ข้อมูล
๑๑. จัดทำระบบบริหารการศึกษา (รับรับสมัคร , ทะเบียนประวัติ , งานทะเบียน , การจัดตารางสอน , ระบบจัดเก็บประวัติสุขภาพ)
๑๒. จัดหาระบบบริหารโรงเรียน

โครงการ/แผนงาน/กิจกรรม

๑. โครงการพัฒนาระบบสารสนเทศเพื่อประชาสัมพันธ์ข้อมูลข่าวสารและติดตามเรื่องราวร้องทุกข์
๒. โครงการพัฒนาระบบฐานข้อมูลเพื่อการพัฒนา อบต.
๓. โครงการอินเทอร์เน็ตชุมชน
๔. โครงการพัฒนาระบบสารสนเทศเพื่องานสุขาภิบาล อนามัยสิ่งแวดล้อม และการป้องกันสาธารณสุข
๕. โครงการพัฒนาศูนย์การเรียนรู้ อบต.
๖. โครงการพัฒนาระบบ e-learning อบต.
๗. โครงการพัฒนาฐานข้อมูลภูมิปัญญาและวัฒนธรรมท้องถิ่น

- ๘. โครงการพัฒนาระบบสารสนเทศเพื่อการบริหารโรงเรียน
- ๙. โครงการอินเทอร์เน็ตโรงเรียน

**ยุทธศาสตร์ที่ ๔ : พัฒนา ICT เพื่อส่งเสริมเศรษฐกิจท้องถิ่น**

แผนกลยุทธ์

๑. สนับสนุนให้มีศูนย์รวมข้อมูลศูนย์เรียนรู้ของ อปท. ที่ให้บริการประชาชนอย่างสะดวกรวดเร็ว ไม่จำกัดเวลาและสถานที่ผ่านทางสื่ออิเล็กทรอนิกส์ต่างๆ รวมถึงมีการเชื่อมโยงข้อมูลการเรียนรู้ของ อปท. กับผู้ประกอบการ และมีหน่วยงานรับผิดชอบปฏิบัติงานอย่างถาวร

โครงการ/แผนงาน/กิจกรรม

- ๑. โครงการจัดทำฐานข้อมูลศูนย์เรียนรู้

**ยุทธศาสตร์ที่ ๕ : พัฒนาทรัพยากรบุคคลเพื่อการทำงานภายใต้วัฒนธรรมอิเล็กทรอนิกส์**

แผนกลยุทธ์

๑. พัฒนาบุคลากรของท้องถิ่นทุกระดับได้ผ่านการฝึกอบรมในหลักสูตรเทคโนโลยีสารสนเทศและการสื่อสาร มีจำนวนมากขึ้น

๒. พัฒนาบุคลากรของท้องถิ่น ให้มีขีดความสามารถในการใช้ ICT ในการปฏิบัติการกิจเพิ่มมากขึ้น

๓. พัฒนาบุคลากรของท้องถิ่นให้มีความพึงพอใจในงาน และผลงานของตัวเองเพิ่มมากขึ้น

โครงการ/แผนงาน/กิจกรรม

- ๑. โครงการฝึกอบรมบุคลากรระดับผู้ใช้เทคโนโลยี
- ๒. โครงการฝึกอบรมบุคลากรด้านบริหารและจัดการ
- ๓. โครงการฝึกอบรมบุคลากรด้านเทคโนโลยีสารสนเทศ

แผนงาน/โครงการ/กิจกรรมหลัก

ยุทธศาสตร์	แผนงาน/โครงการ/ กิจกรรมหลัก	ระดับความพร้อมตำบล				ตัวชี้วัด	ระยะเวลาดำเนินการ (ปีงบประมาณ)					หมายเหตุ/ งบประมาณ/ หน่วยรับผิดชอบ	
		เตรียม การ	เริ่ม ต้น	ปาน กลาง	สูง		๒๕๖๖	๒๕๖๗	๒๕๖๘	๒๕๖๙	๒๕๗๐		
๑. พัฒนาโครงสร้างพื้นฐาน ด้านเทคโนโลยีสารสนเทศ และการสื่อสารของท้องถิ่น	แผนพัฒนาโครงสร้าง พื้นฐานเครือข่าย สารสนเทศ ๑) โครงการพัฒนา ระบบเครือข่าย อบต.			✓		- มีโครงสร้างพื้นฐานเครือข่าย หลักของ อบต. ให้สามารถ ใช้ ICT เพื่อการบริหารจัดการ การบริการแก่ประชาชน - ประชาชนของทุกหน่วยงาน ร่วมกันได้อย่างมีประสิทธิภาพ		✓				✓	สำนักปลัด อบต.
	๒) โครงการจัดหา เครื่องคอมพิวเตอร์แม่ ข่าย	✓				- จำนวนเครื่องคอมพิวเตอร์ แม่ข่ายที่จัดหาได้			✓			✓	สำนักปลัด อบต.
	๓) โครงการจัดหา เครื่องคอมพิวเตอร์ลูก ข่าย		✓						✓			✓	สำนักปลัด อบต.
๒. พัฒนา ICT เพื่อการ บริหาร จัดการและการ ให้บริการ	แผนพัฒนาระบบ สารสนเทศเพื่อ การบริหารจัดการ ๑) โครงการพัฒนา ระบบสารสนเทศเพื่อ การบริหารงาน อบต.			✓		- การบริหารจัดการเป็นไป อย่างมีประสิทธิภาพและ โปร่งใส - มีระบบสารสนเทศที่สามารถ ใช้งานร่วมกันได้ทุกหน่วยงาน		✓				✓	สำนักปลัด อบต.
	๒) โครงการระบบ สำนักงานอัตโนมัติ			✓		- มีระบบสำนักงานอัตโนมัติ			✓			✓	สำนักปลัด อบต.



ยุทธศาสตร์	แผนงาน/โครงการ/ กิจกรรมหลัก	ระดับความพร้อมตำบล				ตัวชี้วัด	ระยะเวลาดำเนินการ (ปีงบประมาณ)					หมายเหตุ/ งบประมาณ/ หน่วยรับผิดชอบ		
		เตรียม การ	เริ่ม ต้น	ปาน กลาง	สูง		๒๕๖๖	๒๕๖๗	๒๕๖๘	๒๕๖๙	๒๕๗๐			
๒. พัฒนา ICT เพื่อการ บริหาร จัดการและ ให้บริการ (ต่อ)	๓) โครงการพัฒนา ระบบสารสนเทศ สำหรับผู้บริหาร			✓		- มีระบบสารสนเทศสำหรับ ผู้บริหาร ลดขั้นตอนในการ ปฏิบัติงาน และการใช้ กระดาษ อันจะเป็นหนทาง ไปสู่การทำงานแบบไร้ กระดาษ					✓	✓	สำนักปลัด อบต.	
	๔) โครงการพัฒนา ระบบแผนที่ภาษีและ การจัดเก็บรายได้			✓		- มีระบบแผนที่ภาษีและ ทะเบียนทรัพย์สิน					✓	✓	กองคลัง อบต.	
	๕) โครงการพัฒนา ระบบสารสนเทศเพื่อ การบริหารการจัดซื้อ จัดจ้าง	✓				- มีระบบทะเบียนสถาน ประกอบการและมีระบบ ฐานข้อมูลผู้ประกอบการค้า					✓	✓	อบต.ทุกกอง	
	แผนพัฒนาระบบภูมิ สารสนเทศของ ถิ่น ๑) โครงการสำรวจ และจัดทำข้อมูล ภูมิศาสตร์พื้นฐาน			✓		- มีระบบฐานข้อมูล สารสนเทศทางภูมิศาสตร์ของ อบต. ที่ใช้สนับสนุนการ ปฏิบัติการของหน่วยงานต่าง ๆ ของ อบต. และส่งผ่านไปยัง ศูนย์ปฏิบัติการที่เกี่ยวข้อง					✓	✓	✓	กองช่าง

ยุทธศาสตร์	แผนงาน/โครงการ/ กิจกรรมหลัก	ระดับความพร้อมตำบล				ตัวชี้วัด	ระยะเวลาดำเนินการ (ปีงบประมาณ)					หมายเหตุ/ งบประมาณ/ หน่วยรับผิดชอบ
		เตรียม การ	เริ่ม ต้น	ปาน กลาง	สูง		๒๕๖๖	๒๕๖๗	๒๕๖๘	๒๕๖๙	๒๕๗๐	
	๒) โครงการพัฒนา โครงสร้างพื้นฐานด้าน GIS เพื่อการบริหาร และบริการ			✓		- มีระบบสารสนเทศเพื่อ สนับสนุนการตัดสินใจและการ ติดตามประเมินผลการ ดำเนินงานตามแผน ยุทธศาสตร์ของ อบต. ให้กับ ผู้บริหารและมีระบบงาน สารสนเทศทางภูมิศาสตร์ที่ สามารถตอบสนองต่อความ ต้องการใช้ข้อมูลเชิงพื้นที่และ ข้อเท็จจริงทางกายภาพของ อบต. พร้อมคู่มือระบบงาน คู่มือการใช้ระบบงาน GIS ใน สื่อที่เหมาะสม	✓	✓	✓	✓	✓	กองช่าง
๓. พัฒนา ICT เพื่อยกระดับ คุณภาพชีวิตของชุมชนใน ท้องถิ่น	แผนพัฒนาระบบ สารสนเทศเพื่อ ประชาสัมพันธ์ อบต. ๑) โครงการพัฒนา ระบบสารสนเทศเพื่อ การประชาสัมพันธ์ ข้อมูลข่าวสารและ ติดตามเรื่องราวร้อง ทุกข์				✓	- ประชาชนสามารถเข้าถึง ข้อมูลข่าวสารของ อบต. ได้ ง่ายขึ้น - มีระบบสารสนเทศในการ บริหารจัดการข้อมูลที่ต้องการ ประชาสัมพันธ์อย่างเป็นระบบ - พัฒนาเว็บไซต์สำหรับ ประชาสัมพันธ์ข้อมูล - เพิ่มช่องทาง ประชาสัมพันธ์ข้อมูลสู่ สาธารณชน	✓	✓	✓	✓	✓	สำนักปลัด อบต.



ยุทธศาสตร์	แผนงาน/โครงการ/ กิจกรรมหลัก	ระดับความพร้อมตำบล				ตัวชี้วัด	ระยะเวลาดำเนินการ (ปีงบประมาณ)					หมายเหตุ/ งบประมาณ/ หน่วยรับผิดชอบ
		เตรียม การ	เริ่ม ต้น	ปาน กลาง	สูง		๒๕๖๖	๒๕๖๗	๒๕๖๘	๒๕๖๙	๒๕๗๐	
	๑) โครงการพัฒนา ศูนย์เรียนรู้ของ อบต.			✓		- ใช้ ICT เป็นช่องทางสื่อสาร ระหว่าง อบต.กับชุมชน โดยมี ศูนย์การเรียนรู้ท้องถิ่น หรือ e-Learning ระบบห้องสมุด ระบบฐานข้อมูลภูมิปัญญา .ชาวบ้าน	✓	✓	✓	✓	✓	อบต.ทุกกอง
	๒)โครงการพัฒนา ระบบ e-Learning อบต.			✓		- ขยายโอกาสการเข้าถึง แหล่งข้อมูลข่าวสารของ ประชาชน	✓	✓	✓	✓	✓	อบต.ทุกกอง
	๓) โครงการพัฒนา ฐานข้อมูลภูมิปัญญา และวัฒนธรรมท้องถิ่น			✓		- ใช้ ICT ในการเผยแพร่ข้อมูล	✓	✓	✓	✓	✓	สำนักปลัด อบต.

ยุทธศาสตร์	แผนงาน/โครงการ/ กิจกรรมหลัก	ระดับความพร้อมตำบล				ตัวชี้วัด	ระยะเวลาดำเนินการ (ปีงบประมาณ)					หมายเหตุ/ งบประมาณ/ หน่วยรับผิดชอบ
		เตรียม การ	เริ่ม ต้น	ปาน กลาง	สูง		๒๕๖๖	๒๕๖๗	๒๕๖๘	๒๕๖๙	๒๕๗๐	
๔. พัฒนา ICT เพื่อส่งเสริม เศรษฐกิจท้องถิ่น	แผนพัฒนาเทคโนโลยี สารสนเทศเพื่อ โรงเรียนในชุมชน ๑) โครงการพัฒนาระบบสารสนเทศเพื่อ การบริหารโรงเรียน			✓		- จัดทำระบบบริหารการศึกษา (ระบบรับสมัคร ทะเบียน ประวัติ วิทยานิพนธ์ การจัดทำ ตารางสอน ระบบจัดเก็บ ประวัติสุขภาพ)	✓	✓	✓	✓	✓	กองการศึกษา อบต.
	๒) โครงการ อินเทอร์เน็ตโรงเรียน			✓		- จัดทำระบบบริหารโรงเรียน	✓	✓	✓	✓	✓	สำนักปลัด / กองการศึกษา อบต.
๕. พัฒนา ICT เพื่อส่งเสริม เศรษฐกิจท้องถิ่น	แผนพัฒนาระบบ สารสนเทศเพื่อ ส่งเสริมเศรษฐกิจและ การท่องเที่ยว ๑) โครงการจัดทำ ฐานข้อมูลแหล่งเรียนรู้					- มีศูนย์รวมข้อมูลแหล่งเรียนรู้ ของ อบต. ที่ให้บริการแก่ ประชาชนอย่างสะดวก รวดเร็ว ไม่จำกัดเวลา และ สถานที่ผ่านสื่ออิเล็กทรอนิกส์ ต่างๆ รวมถึงมีการเชื่อมโยง ข้อมูลแหล่งเรียนรู้ของ อบต. และมีหน่วยงานรับผิดชอบ ปฏิบัติการอย่างถาวร	✓	✓	✓	✓	✓	สำนักปลัด



### แนวทางการพัฒนา ICT ตามแผนแม่บท

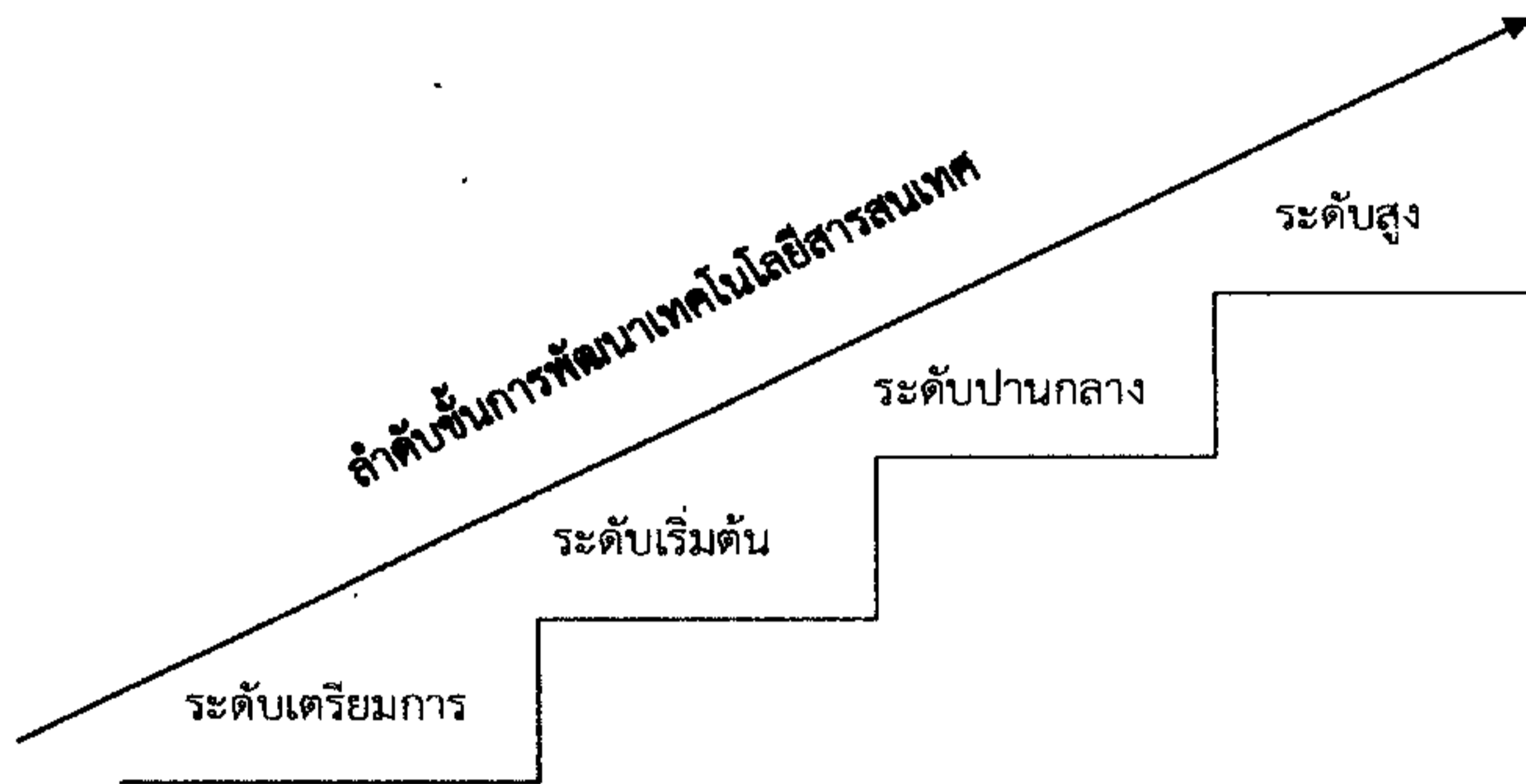
เนื่องด้วยองค์กรปกครองส่วนท้องถิ่นแต่ละแห่งมีความแตกต่างกันในด้านความพร้อมในการพัฒนาเทคโนโลยีสารสนเทศและการสื่อสาร ดังนั้น เพื่อให้การพัฒนาบรรลุเป้าหมายและวิสัยทัศน์ตามที่กำหนด จึงควรกำหนดแนวทางการพัฒนาให้สอดคล้องตามสภาพความพร้อมของแต่ละท้องถิ่น

### ระดับความพร้อมขององค์การบริหารส่วนตำบลตามแผนการพัฒนา

เนื่องจากความแตกต่างในด้านความพร้อมและสภาพแวดล้อม ในการพัฒนาเทคโนโลยีสารสนเทศนี้ แบ่งความพร้อมขององค์การบริหารส่วนตำบล ออกเป็น ๔ ระดับ คือ ระดับเตรียมการ ระดับเริ่มต้น ระดับปานกลาง และระดับสูง โดยพิจารณาจากปัจจัยต่างๆ ได้แก่ งบประมาณ บุคลากร และสภาพด้านเทคโนโลยีสารสนเทศในปัจจุบัน คุณลักษณะความพร้อมขององค์การบริหารส่วนตำบลใน ๔ ระดับ ลักษณะการพัฒนาเทคโนโลยีสารสนเทศที่กำหนดไว้ในแผนนี้เป็นแบบต่อยอด นั่นคือองค์การบริหารส่วนตำบลพัฒนาตามแผนระดับใดระดับหนึ่งแล้ว เมื่อมีความพร้อมสามารถพัฒนาต่อเนื่องในระดับถัดไป และระดับสูงที่สุด เป้าหมายการพัฒนาเทคโนโลยีสารสนเทศขององค์การบริหารส่วนตำบลในแต่ละระดับความพร้อม

### แนวทางการจัดระดับความพร้อมของท้องถิ่น

สำหรับการพัฒนาตามแผนแม่บทนี้ กำหนดระดับความพร้อมขององค์กรปกครองส่วนท้องถิ่นแบ่งออกเป็น ๔ ระดับ คือ ระดับเตรียมการ ระดับเริ่มต้น ระดับปานกลาง และระดับสูง สำหรับคุณสมบัติที่แสดงถึงความพร้อมขององค์กรปกครองส่วนท้องถิ่น พิจารณปัจจัยด้านบุคลากร งบประมาณ และโครงสร้างพื้นฐาน คุณลักษณะขององค์กรปกครองส่วนท้องถิ่นในแต่ละระดับความพร้อม แสดงได้ดังนี้



### เป้าหมายของการพัฒนา ICT ในแต่ละระดับ

เป้าหมายการพัฒนาโครงสร้างพื้นฐานขององค์กรปกครองส่วนท้องถิ่นในระยะเตรียมพร้อมก็เพื่อให้องค์กรปกครองส่วนท้องถิ่นสามารถใช้คอมพิวเตอร์สำหรับงานส่วนบุคคลและสามารถเชื่อมโยงกับส่วนกลางผ่านอินเทอร์เน็ต เป้าหมายสำหรับระยะเริ่มต้นต้องการให้องค์กรปกครองส่วนท้องถิ่น มีการจัดตั้งเครือข่ายเชื่อมโยงหน่วยงานภายในให้สามารถใช้ข้อมูลสารสนเทศร่วมกันได้ ในระดับปานกลางมีเป้าหมายพัฒนาให้องค์กรปกครองส่วนท้องถิ่นมีเครือข่ายภายในและมีคอมพิวเตอร์เซิร์ฟเวอร์ให้บริการด้านฐานข้อมูลในระดับสูง จะมีเซิร์ฟเวอร์สำหรับให้บริการแม่ข่ายเพิ่มขึ้น

### แนวทางการพัฒนา ICT ตามแผนแม่บท

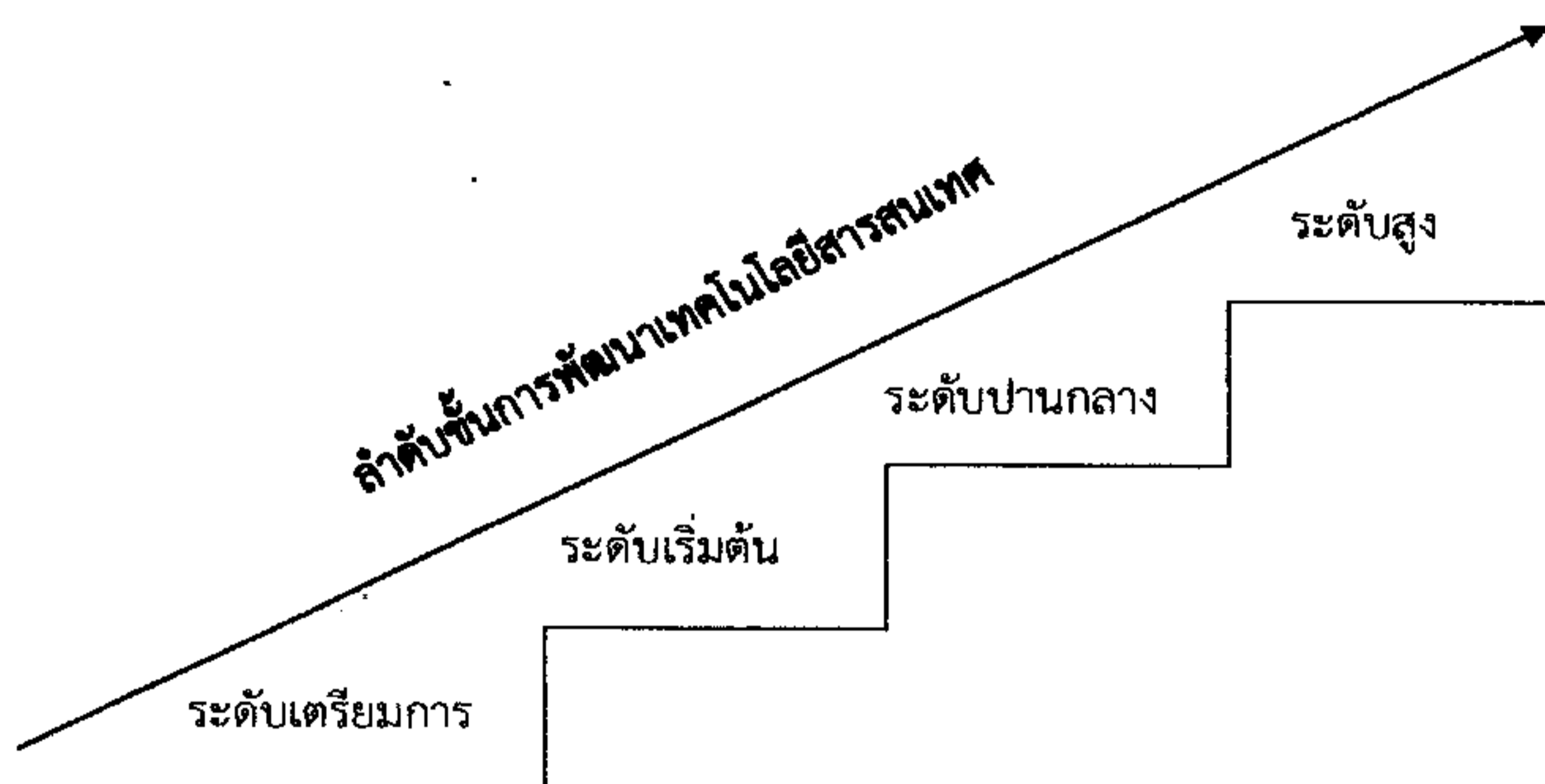
เนื่องด้วยองค์กรปกครองส่วนท้องถิ่นแต่ละแห่งมีความแตกต่างกันในด้านความพร้อมในการพัฒนาเทคโนโลยีสารสนเทศและการสื่อสาร ดังนั้น เพื่อให้การพัฒนาบรรลุเป้าหมายและวิสัยทัศน์ตามที่กำหนด จึงควรกำหนดแนวทางการพัฒนาให้สอดคล้องตามสภาพความพร้อมของแต่ละท้องถิ่น

#### ระดับความพร้อมขององค์การบริหารส่วนตำบลตามแผนการพัฒนา

เนื่องจากความแตกต่างในด้านความพร้อมและสภาพแวดล้อม ในการพัฒนาเทคโนโลยีสารสนเทศนี้ แบ่งความพร้อมขององค์การบริหารส่วนตำบล ออกเป็น ๔ ระดับ คือ ระดับเตรียมการ ระดับเริ่มต้น ระดับปานกลาง และระดับสูง โดยพิจารณาจากปัจจัยต่างๆ ได้แก่ งบประมาณ บุคลากร และสภาพด้านเทคโนโลยีสารสนเทศในปัจจุบัน คุณลักษณะความพร้อมขององค์การบริหารส่วนตำบลใน ๔ ระดับ ลักษณะการพัฒนาเทคโนโลยีสารสนเทศที่กำหนดไว้ในแผนนี้เป็นแบบต่อยอด นั่นคือองค์การบริหารส่วนตำบลพัฒนาตามแผนระดับใดระดับหนึ่งแล้ว เมื่อมีความพร้อมสามารถพัฒนาต่อเนื่องในระดับถัดไป และระดับสูงที่สุด เป้าหมายการพัฒนาเทคโนโลยีสารสนเทศขององค์การบริหารส่วนตำบลในแต่ละระดับความพร้อม

#### แนวทางการจัดระดับความพร้อมของท้องถิ่น

สำหรับการพัฒนาตามแผนแม่บทนี้ กำหนดระดับความพร้อมขององค์กรปกครองส่วนท้องถิ่นแบ่งออกเป็น ๔ ระดับ คือ ระดับเตรียมการ ระดับเริ่มต้น ระดับปานกลาง และระดับสูง สำหรับคุณสมบัติที่แสดงถึงความพร้อมขององค์กรปกครองส่วนท้องถิ่น พิจารณาปัจจัยด้านบุคลากร งบประมาณ และโครงสร้างพื้นฐาน คุณลักษณะขององค์กรปกครองส่วนท้องถิ่นในแต่ละระดับความพร้อม แสดงได้ดังนี้



#### เป้าหมายของการพัฒนา ICT ในแต่ละระดับ

เป้าหมายการพัฒนาโครงสร้างพื้นฐานขององค์กรปกครองส่วนท้องถิ่นในระยะเตรียมพร้อมก็เพื่อให้องค์กรปกครองส่วนท้องถิ่นสามารถใช้คอมพิวเตอร์สำหรับงานส่วนบุคคลและสามารถเชื่อมโยงกับส่วนกลางผ่านอินเทอร์เน็ต เป้าหมายสำหรับระยะเริ่มต้นต้องการให้องค์กรปกครองส่วนท้องถิ่น มีการจัดตั้งเครือข่ายเชื่อมโยงหน่วยงานภายในให้สามารถใช้ข้อมูลสารสนเทศร่วมกันได้ ในระดับปานกลางมีเป้าหมายพัฒนาให้องค์กรปกครองส่วนท้องถิ่นมีเครือข่ายภายในและมีคอมพิวเตอร์เซิร์ฟเวอร์ให้บริการด้านฐานข้อมูลในระดับสูง จะมีเซิร์ฟเวอร์สำหรับให้บริการเมลเพิ่มขึ้น



ตารางระดับความพร้อม

คุณสมบัติ	ระดับเตรียมการ	ระดับเริ่มต้น	ระดับกลาง	ระดับสูง
<input type="checkbox"/> บุคลากรด้านเทคโนโลยีสารสนเทศ	ไม่มีบุคลากรที่มีความรู้ด้านเทคโนโลยีสารสนเทศและการสื่อสารโดยตรง	มีบุคลากรที่มีความรู้ด้านเทคโนโลยีสารสนเทศโดยตรงดังนี้ - บุคลากรที่มีความรู้ด้านระบบเครือข่าย - บุคลากรที่สามารถดูแลบำรุงรักษาระบบสารสนเทศ	มีบุคลากรที่มีความรู้ด้านเทคโนโลยีสารสนเทศโดยตรงดังนี้ - บุคลากรที่มีความรู้ด้านระบบเครือข่าย - บุคลากรที่มีความรู้สามารถบำรุงรักษาระบบสารสนเทศ - บุคลากรที่มีความรู้ในการทำ web และดูแลรักษาระบบ Mail - บุคลากรที่มีความรู้ด้านระบบฐานข้อมูล	มีหน่วยงานที่ดูแลงานทางด้านเทคโนโลยีสารสนเทศขององค์กร
<input type="checkbox"/> งบประมาณด้านเทคโนโลยีสารสนเทศ	๑ แสน - ๑ ล้านบาท	๕ ล้านบาท	๕ - ๑๐ ล้านบาท	๑๐ ล้านบาทขึ้นไป
<input type="checkbox"/> โครงสร้างพื้นฐาน	มีระบบสื่อสาร เช่น โทรศัพท์ (ADSL) Server	- มีโครงสร้างพื้นฐานด้านเทคโนโลยีสารสนเทศ - มีเครือข่ายท้องถิ่นและ Server	- มีโครงสร้างพื้นฐานด้านเทคโนโลยีสารสนเทศ - มี Mail Server - มี Database Server	มีโครงสร้างพื้นฐานด้านเทคโนโลยีสารสนเทศ - มี Mail Server - มี Database Server - มี Application Server



ตารางเป้าหมายของแต่ละระดับ

คุณสมบัติ	ระดับเริ่มต้น	ระดับกลาง	ระดับสูง
<p>เป้าหมาย</p>	<p><input type="checkbox"/> มีเครื่องคอมพิวเตอร์แม่ข่ายที่ให้บริการทางด้านเครือข่ายที่มีประสิทธิภาพและเหมาะสมสามารถรองรับการทำงานขององค์กรปกครองส่วนท้องถิ่น</p> <p><input type="checkbox"/> มีเครื่องคอมพิวเตอร์แม่ข่ายที่ให้บริการทางด้านระบบ จดหมายอิเล็กทรอนิกส์</p> <p><input type="checkbox"/> มีเครื่องคอมพิวเตอร์แม่ข่ายที่ให้บริการด้านเว็บ</p> <p><input type="checkbox"/> มีเครื่องคอมพิวเตอร์แม่ข่ายให้บริการด้านเพิ่มข้อมูล สำหรับให้บริการงานต่างๆ</p> <p><input type="checkbox"/> มีเครื่องลูกค้า (Client) ในจำนวนที่เพียงพอและเหมาะสมกับการใช้งานในแต่ละหน่วยงาน</p> <p><input type="checkbox"/> มีอุปกรณ์ประกอบที่เพียงพอและมีประสิทธิภาพต่อการใช้งานร่วมกับอุปกรณ์คอมพิวเตอร์ของแต่ละหน่วยงาน</p> <p><input type="checkbox"/> มีซอฟต์แวร์ที่ใช้เป็นระบบปฏิบัติการที่ทันสมัยและมีประสิทธิภาพ ถ่ายต่อการใช้งานวิเคราะห์การทำงานของระบบเครือข่ายที่มีประสิทธิภาพ</p>	<p><input type="checkbox"/> มีเครื่องคอมพิวเตอร์แม่ข่ายที่ให้บริการทางด้านเครือข่ายที่มีประสิทธิภาพและเหมาะสมสามารถรองรับ การทำงานขององค์กรปกครองส่วนท้องถิ่น</p> <p><input type="checkbox"/> มีเครื่องคอมพิวเตอร์แม่ข่ายที่ให้บริการทางด้านระบบ จดหมายอิเล็กทรอนิกส์</p> <p><input type="checkbox"/> มีเครื่องคอมพิวเตอร์แม่ข่ายที่ให้บริการทางด้านข้อมูล ที่สามารถตอบสนองการเข้าถึงข้อมูลและการใช้ข้อมูล ร่วมกัน รวมทั้งมีระบบการสำรวจข้อมูล เพื่อป้องกันความเสียหายของข้อมูลที่เกิดขึ้น</p> <p><input type="checkbox"/> มีเครื่องคอมพิวเตอร์แม่ข่ายที่ให้บริการด้านเว็บ</p> <p><input type="checkbox"/> มีเครื่องคอมพิวเตอร์แม่ข่ายให้บริการด้านเพิ่มข้อมูล สำหรับให้บริการงานต่างๆ</p> <p><input type="checkbox"/> มีเครื่องลูกค้า (Client) ในจำนวนที่เพียงพอและ เหมาะสมกับการใช้งานในแต่ละหน่วยงาน</p> <p><input type="checkbox"/> มี อุปกรณ์ ประกอบที่ เพียง พอ และมี ประสิทธิภาพต่อการใช้งานร่วมกับอุปกรณ์คอมพิวเตอร์ของแต่ละหน่วยงาน</p> <p><input type="checkbox"/> มีซอฟต์แวร์ที่ใช้เป็นระบบปฏิบัติการที่ทันสมัยและมี ประสิทธิภาพ ถ่ายต่อการใช้งาน</p> <p><input type="checkbox"/> มีซอฟต์แวร์ที่ทำหน้าที่เป็นระบบจัดเก็บข้อมูลที่ เหมาะสม</p>	<p><input type="checkbox"/> มีเครื่องคอมพิวเตอร์แม่ข่ายที่ให้บริการทางด้าน เครือข่าย ที่มีประสิทธิภาพและเหมาะสม</p> <p><input type="checkbox"/> มีเครื่องคอมพิวเตอร์แม่ข่ายที่ให้บริการทางด้านระบบ จดหมายอิเล็กทรอนิกส์</p> <p><input type="checkbox"/> มีเครื่องคอมพิวเตอร์แม่ข่ายที่ให้บริการทางด้านข้อมูล ที่ตอบสนองการเข้าถึงข้อมูล ร่วมกัน รวมทั้งมีระบบการ ส ารองข้อมูล เพื่อป้องกันความเสียหายของข้อมูลที่เกิดขึ้น <input type="checkbox"/> มีเครื่องคอมพิวเตอร์แม่ข่ายที่ให้บริการด้านเว็บ</p> <p><input type="checkbox"/> มีเครื่องคอมพิวเตอร์แม่ข่ายให้บริการด้านเพิ่มข้อมูลสำหรับให้บริการงานต่างๆ</p> <p><input type="checkbox"/> มีเครื่องลูกค้า (Client) ในจำนวนที่เพียงพอและ เหมาะสมกับการใช้งานในแต่ละหน่วยงาน</p> <p><input type="checkbox"/> มีอุปกรณ์ประกอบที่เพียงพอและมี ประสิทธิภาพต่อ การใช้งานร่วมกับอุปกรณ์คอมพิวเตอร์ของแต่ละ หน่วยงาน</p>

คุณสมบัติ	ระดับเริ่มต้น	ระดับกลาง	ระดับสูง
	<input type="checkbox"/> มีซอฟต์แวร์ที่เหมาะสมสำหรับรักษาความปลอดภัยของระบบ	<input type="checkbox"/> มีซอฟต์แวร์ที่ทำหน้าที่ตรวจสอบและวิเคราะห์การทำงานของระบบเครือข่ายที่มีประสิทธิภาพ <input type="checkbox"/> มีซอฟต์แวร์ที่เหมาะสมสำหรับรักษาความปลอดภัยของระบบ	<input type="checkbox"/> มีซอฟต์แวร์ที่ใช้เป็นระบบปฏิบัติการที่ทันสมัยและมีประสิทธิภาพ ง่ายต่อการใช้งาน <input type="checkbox"/> มีซอฟต์แวร์ที่ทำหน้าที่เป็นระบบจัดเก็บฐานข้อมูลที่เหมาะสม <input type="checkbox"/> มีซอฟต์แวร์ที่ทำหน้าที่เป็นระบบจัดเก็บข้อมูลที่เหมาะสม <input type="checkbox"/> มีซอฟต์แวร์ที่ทำหน้าที่ตรวจสอบและวิเคราะห์การทำงานของระบบเครือข่ายที่มีประสิทธิภาพ <input type="checkbox"/> มีซอฟต์แวร์ที่เหมาะสมสำหรับรักษาความปลอดภัยของระบบ
ระบบคอมพิวเตอร์ฮาร์ดแวร์	<input type="checkbox"/> Server (Network, Mail,Web,File) <input type="checkbox"/> Client <input type="checkbox"/> Printer <input type="checkbox"/> Scanner <input type="checkbox"/> LCD Projector	<input type="checkbox"/> Server (Network, Mail,Web,File,Printer) <input type="checkbox"/> Client <input type="checkbox"/> Notebook <input type="checkbox"/> Printer <input type="checkbox"/> Scanner <input type="checkbox"/> LCD Projector	<input type="checkbox"/> Server (Network, Mail, Database,Web,File,Printer) <input type="checkbox"/> Client <input type="checkbox"/> Notebook <input type="checkbox"/> Printer <input type="checkbox"/> Scanner <input type="checkbox"/> LCD Projector
ระบบคอมพิวเตอร์ซอฟต์แวร์	<input type="checkbox"/> Operating System <input type="checkbox"/> NAT Server Software <input type="checkbox"/> DHCP Server Software <input type="checkbox"/> Firewall Software	<input type="checkbox"/> Operating System <input type="checkbox"/> NAT Server Software <input type="checkbox"/> DHCP Server Software <input type="checkbox"/> Firewall Software	<input type="checkbox"/> Operating System <input type="checkbox"/> NAT Server Software <input type="checkbox"/> DHCP Server Software <input type="checkbox"/> Firewall Software

คุณสมบัติ	ระดับเริ่มต้น	ระดับกลาง	ระดับสูง
	<input type="checkbox"/> Mail Server Software <input type="checkbox"/> File Server Software <input type="checkbox"/> ซอฟต์แวร์สำเร็จรูปสำหรับ Client <input type="checkbox"/> ซอฟต์แวร์ประยุกต์เฉพาะทาง	<input type="checkbox"/> Mail Server Software <input type="checkbox"/> Database Management System Software <input type="checkbox"/> Web Server Software <input type="checkbox"/> File Server Software <input type="checkbox"/> ซอฟต์แวร์สำเร็จรูปสำหรับ Client <input type="checkbox"/> ซอฟต์แวร์ประยุกต์เฉพาะทาง	<input type="checkbox"/> Mail Server Software <input type="checkbox"/> Database Management System Software <input type="checkbox"/> Web Server Software <input type="checkbox"/> File Server Software <input type="checkbox"/> ซอฟต์แวร์สำเร็จรูปสำหรับ Client <input type="checkbox"/> ซอฟต์แวร์ประยุกต์เฉพาะทาง
ระบบเครือข่าย	<input type="checkbox"/> Modem <input type="checkbox"/> UPS <input type="checkbox"/> Switch <input type="checkbox"/> อุปกรณ์สายสัญญาณ	<input type="checkbox"/> Modem <input type="checkbox"/> UPS <input type="checkbox"/> Switch <input type="checkbox"/> อุปกรณ์สายสัญญาณ	<input type="checkbox"/> Modem <input type="checkbox"/> UPS <input type="checkbox"/> Switch <input type="checkbox"/> อุปกรณ์สายสัญญาณ

?

5

✓

คุณสมบัติ	ระดับเริ่มต้น	ระดับกลาง	ระดับสูง
	<input type="checkbox"/> Mail Server Software <input type="checkbox"/> File Server Software <input type="checkbox"/> ซอฟต์แวร์สำเร็จรูปสำหรับ Client <input type="checkbox"/> ซอฟต์แวร์ประยุกต์เฉพาะทาง	<input type="checkbox"/> Mail Server Software <input type="checkbox"/> Database Management System Software <input type="checkbox"/> Web Server Software <input type="checkbox"/> File Server Software <input type="checkbox"/> ซอฟต์แวร์สำเร็จรูปสำหรับ Client <input type="checkbox"/> ซอฟต์แวร์ประยุกต์เฉพาะทาง	<input type="checkbox"/> Mail Server Software <input type="checkbox"/> Database Management System Software <input type="checkbox"/> Web Server Software <input type="checkbox"/> File Server Software <input type="checkbox"/> ซอฟต์แวร์สำเร็จรูปสำหรับ Client <input type="checkbox"/> ซอฟต์แวร์ประยุกต์เฉพาะทาง
ระบบเครือข่าย	<input type="checkbox"/> Modem <input type="checkbox"/> UPS <input type="checkbox"/> Switch <input type="checkbox"/> อุปกรณ์สายสัญญาณ	<input type="checkbox"/> Modem <input type="checkbox"/> UPS <input type="checkbox"/> Switch <input type="checkbox"/> อุปกรณ์สายสัญญาณ	<input type="checkbox"/> Modem <input type="checkbox"/> UPS <input type="checkbox"/> Switch <input type="checkbox"/> อุปกรณ์สายสัญญาณ

?

5

✓

## บทที่ ๕

### การดำเนินงานด้านระบบเทคโนโลยีสารสนเทศ ขององค์การบริหารส่วนตำบลสมุด

ยุทธศาสตร์ที่ ๑ พัฒนาระบบเทคโนโลยีสารสนเทศให้เป็นระบบ  
การค้นหาข้อมูลผ่านระบบเทคโนโลยีสารสนเทศได้ง่าย สะดวก และรวดเร็ว

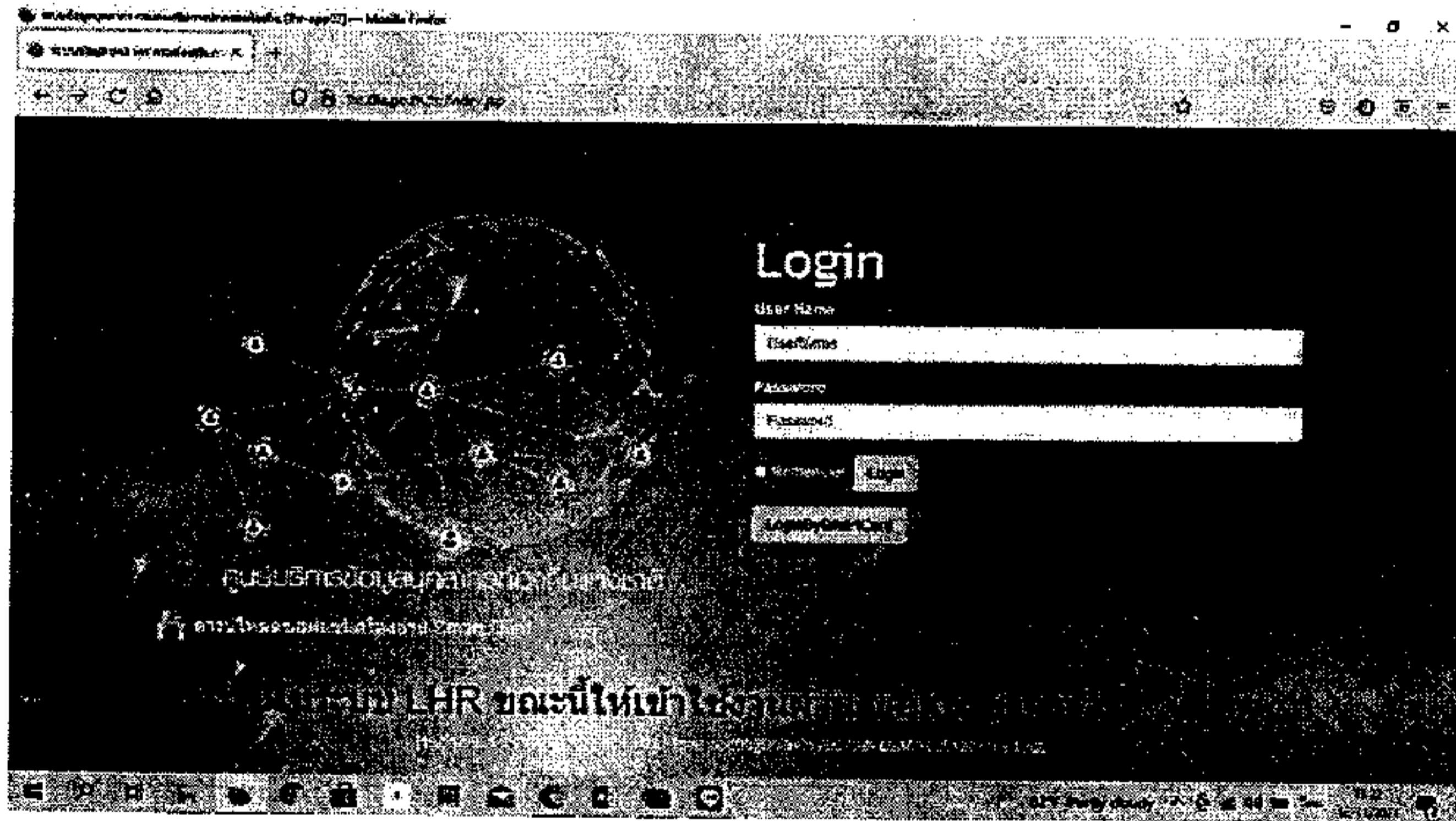
๑.การใช้ในระบบเทคโนโลยีสารสนเทศ ในการสืบค้นหนังสือราชการ หนังสือสั่งการ ระหว่าง  
อบต. กับกรมส่งเสริมการปกครองส่วนท้องถิ่น

๒.การใช้ในระบบเทคโนโลยีสารสนเทศ ในการสืบค้นหนังสือราชการ หนังสือสั่งการ ระหว่าง อบต.  
กับสำนักงานท้องถิ่นจังหวัดสุรินทร์

ยุทธศาสตร์ที่ ๒ พัฒนาระบบเทคโนโลยีสารสนเทศ เพื่อการบริการอย่างมีประสิทธิภาพ และมีประสิทธิผล เกิด  
ประโยชน์สูงสุดในการปฏิบัติงาน

๑.ระบบฐานข้อมูลที่พัฒนาสามารถนำไปใช้สนับสนุนการทำงานได้อย่างดี

๑. การดำเนินการระบบข้อมูลบุคลากรท้องถิ่น



๒. การดำเนินการระบบการรักษายาบาล



## ๒.ระบบฐานข้อมูลสามารถสนับสนุนการสื่อสารองค์ความรู้ และแลกเปลี่ยนในเรื่องของวิธีปฏิบัติที่ดี

๑. ประชาสัมพันธ์ข่าวสารองค์การบริหารส่วนตำบลสมุดผ่าน Facebook : องค์การบริหารส่วนตำบลสมุด

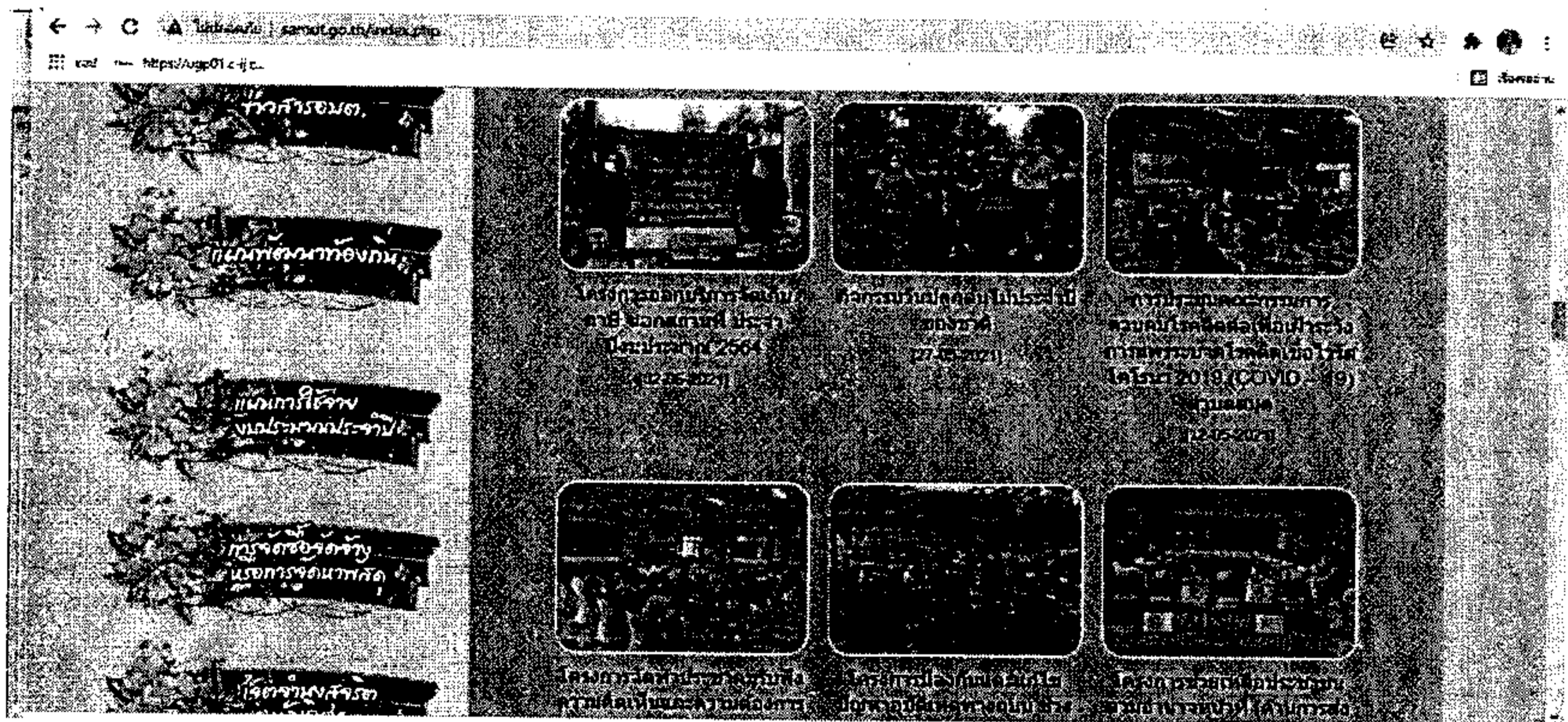


๒. ประชาสัมพันธ์ให้ความรู้ ผ่าน YouTube : องค์การบริหารส่วนตำบลสมุด





๔. ประชาสัมพันธ์บริการข้อมูลข่าวสารต่าง ผ่าน เว็บไซต์ขององค์การบริหารส่วนตำบลสมุทร

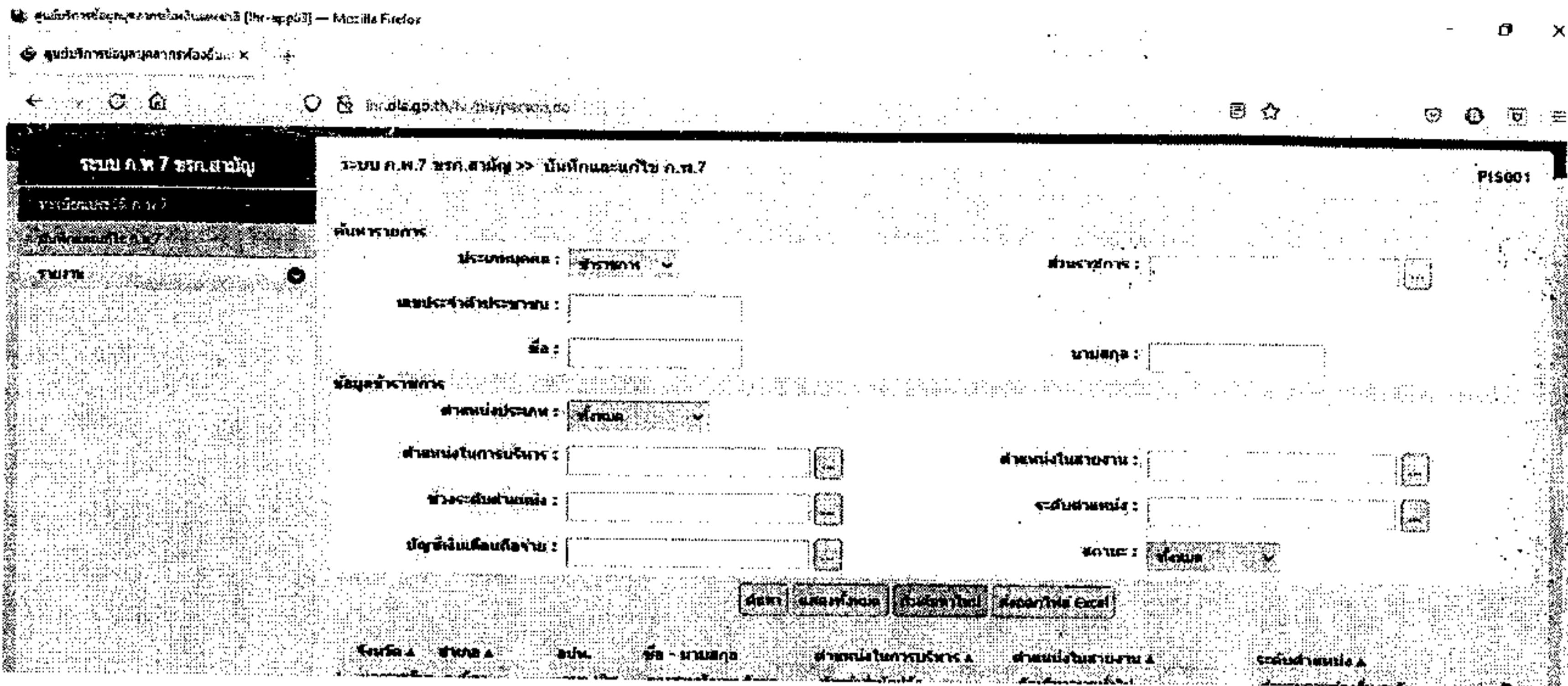


๓. ระบบฐานข้อมูลสามารถสนับสนุนการตามยุทธศาสตร์ อปท.

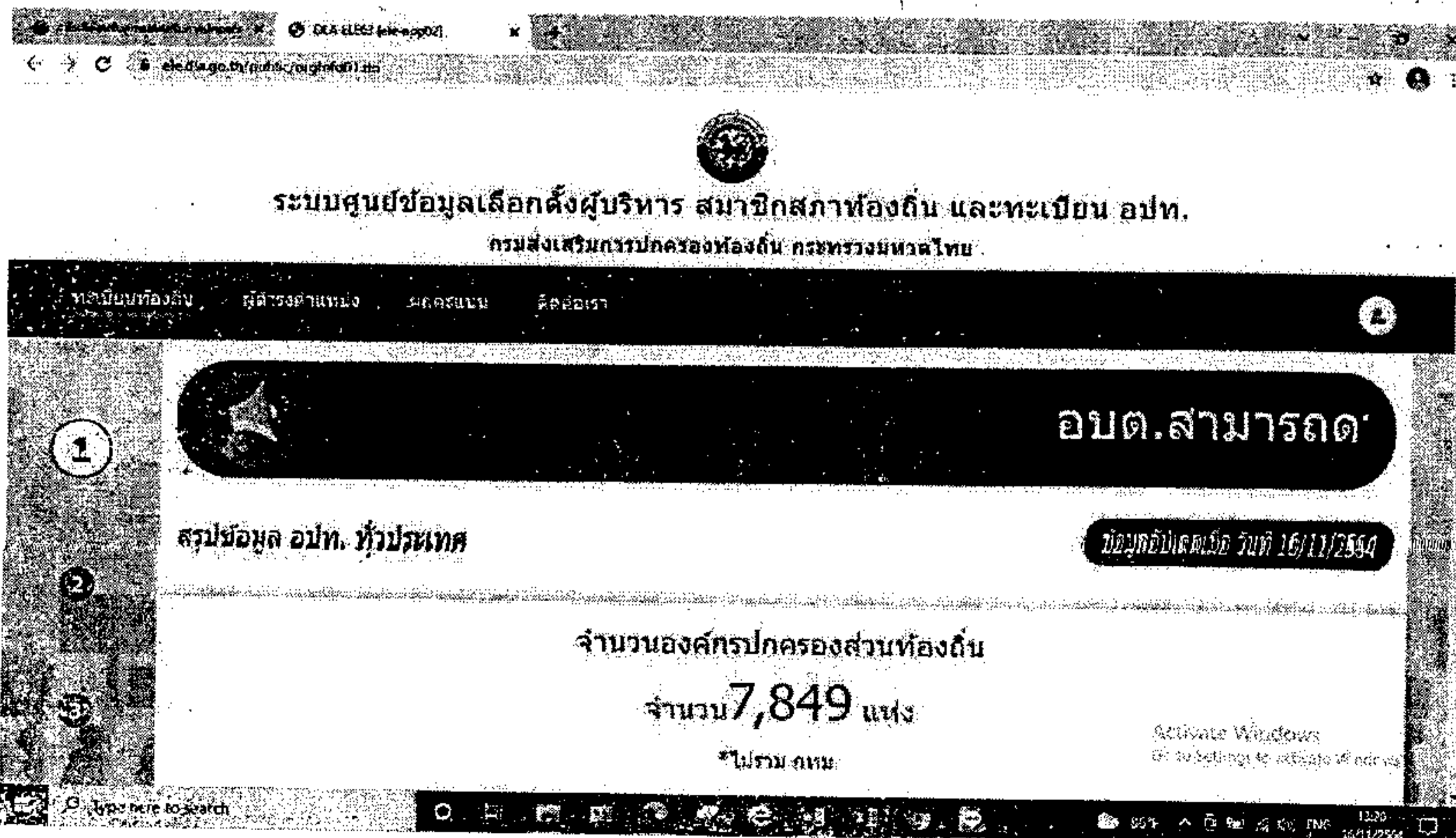
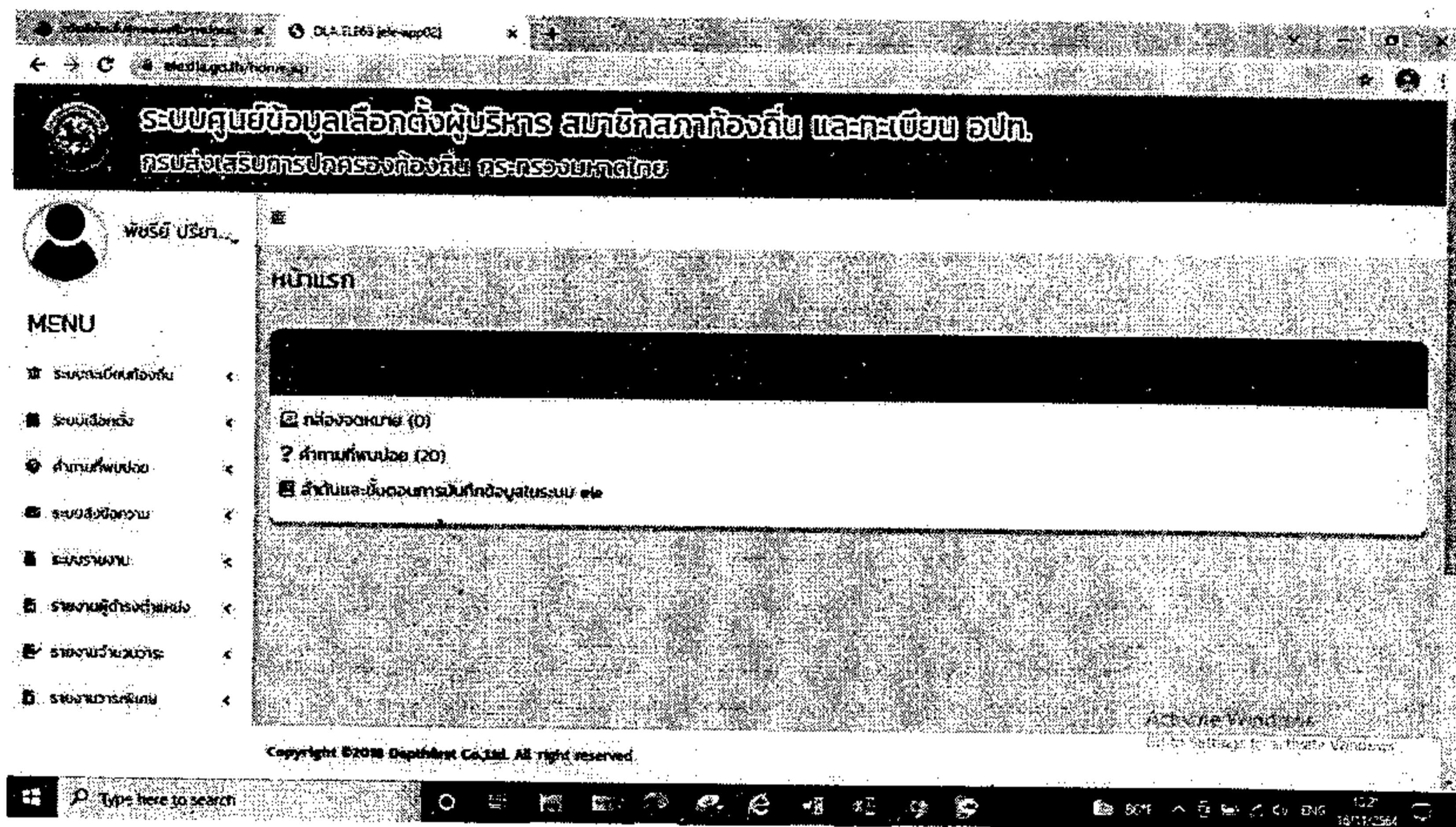
๑ พัฒนาศูนย์กลางการให้มีความสามารถในการใช้เทคโนโลยีอย่างมีประสิทธิภาพ และรู้เท่าทัน

๑. มีการติดตั้งระบบอินเทอร์เน็ตความเร็วสูงสำหรับการปฏิบัติงานในระบบสารสนเทศในองค์กร และระบบสัญญาณ WIFI สำหรับประชาชนทั่วไป

๒. มีระบบสารสนเทศที่เก็บข้อมูลทะเบียนประวัติบุคลากรอย่างครบถ้วน และเป็นปัจจุบัน

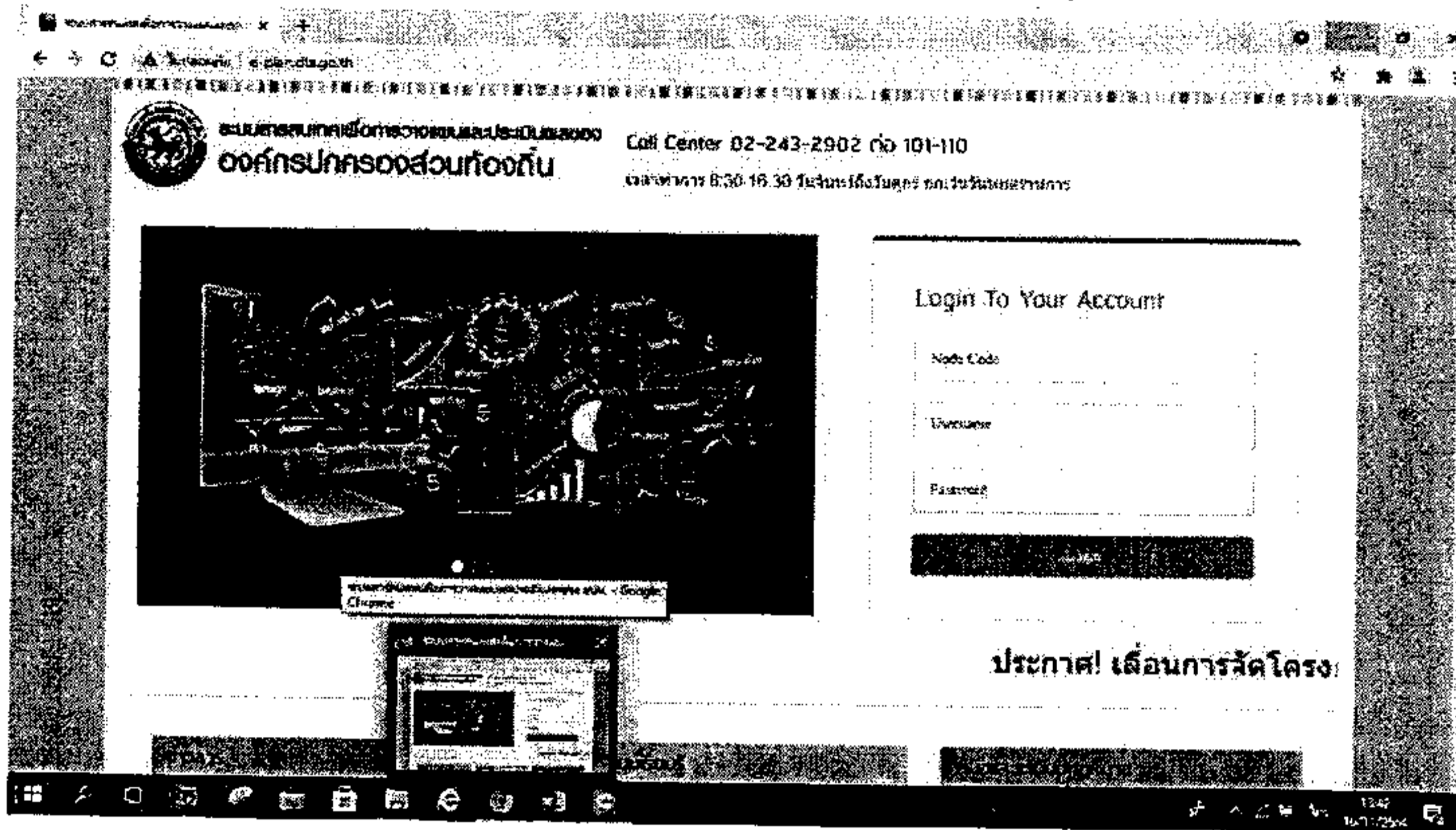


๓. มีการดำเนินงานเกี่ยวกับระบบศูนย์ข้อมูลเลือกตั้ง

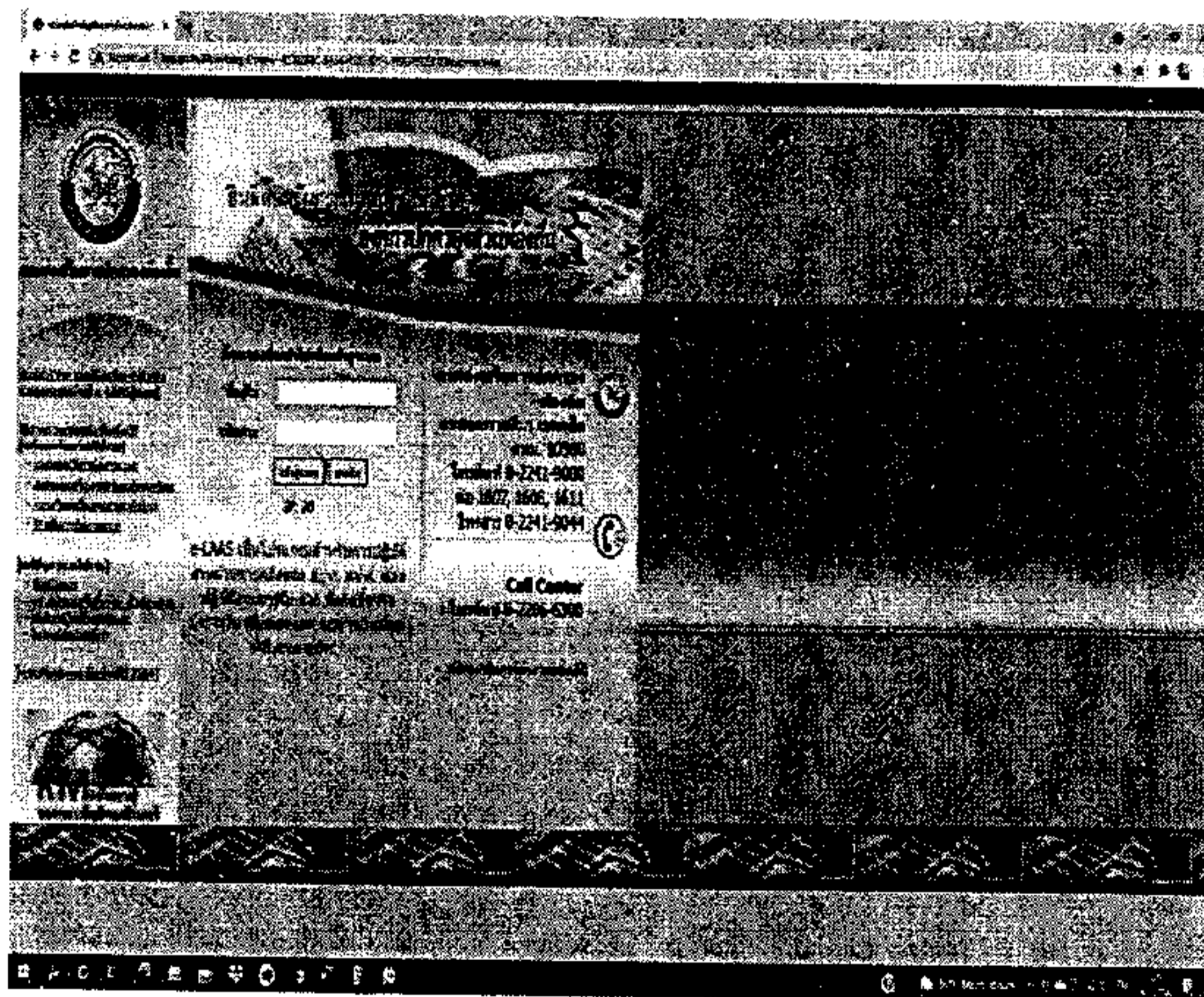


ยุทธศาสตร์ที่ ๓ พัฒนาบุคลากรให้มีความรู้ด้านเทคโนโลยีสารสนเทศ โดยแบ่งระบบ E-Plan ให้ตรงตาม  
ตำแหน่งงานที่รับผิดชอบ

๑. การใช้ระบบสารสนเทศในการวางแผนและประเมินผล(E-Plan)



๒. การใช้ระบบสารสนเทศในการดำเนินงาน ด้านการคลัง การเงิน และบัญชี(E-Laas)



## ที่ ๖

### การติดตามประเมินผล

การวัดผลการดำเนินงานตามแผนแม่บทเทคโนโลยีสารสนเทศและการสื่อสาร จำเป็นอย่างยิ่งจะต้องมีระบบติดตามประเมินผลเพื่อใช้เป็นเครื่องมือในการบริหารแผนแม่บท และการประเมินผลอย่างมีประสิทธิภาพ โดยอาศัยตัวชี้วัดความสำเร็จ

การบริหารจัดการด้านเทคโนโลยีสารสนเทศและการสื่อสาร ขององค์การบริหารส่วนตำบล สมุด ดำเนินการในรูปแบบขององค์คณะ ร่วมกันคิด ร่วมกันทำ ร่วมกันปรับปรุงแก้ไข เพื่อให้มีประสิทธิภาพมากยิ่งขึ้น

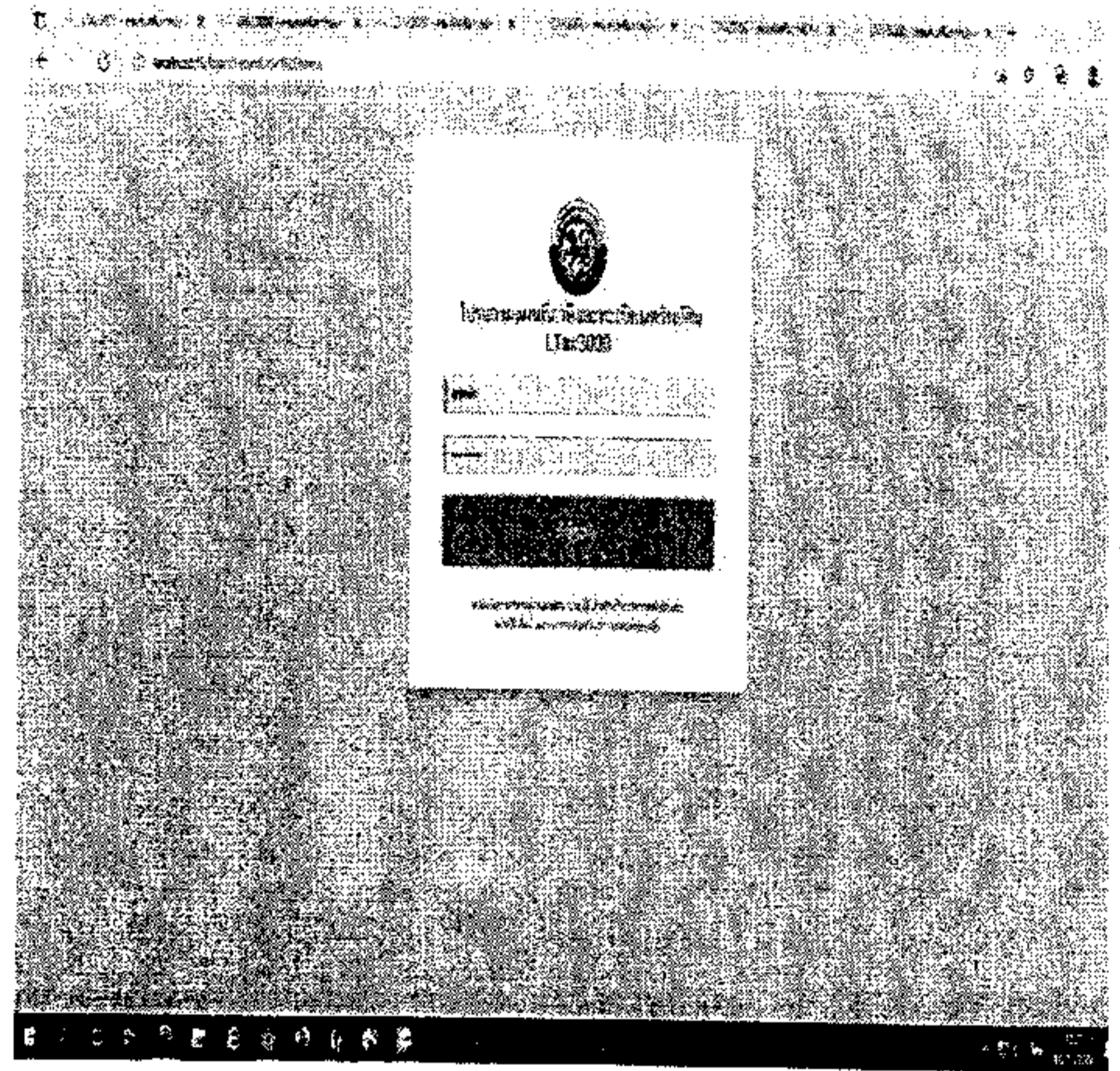
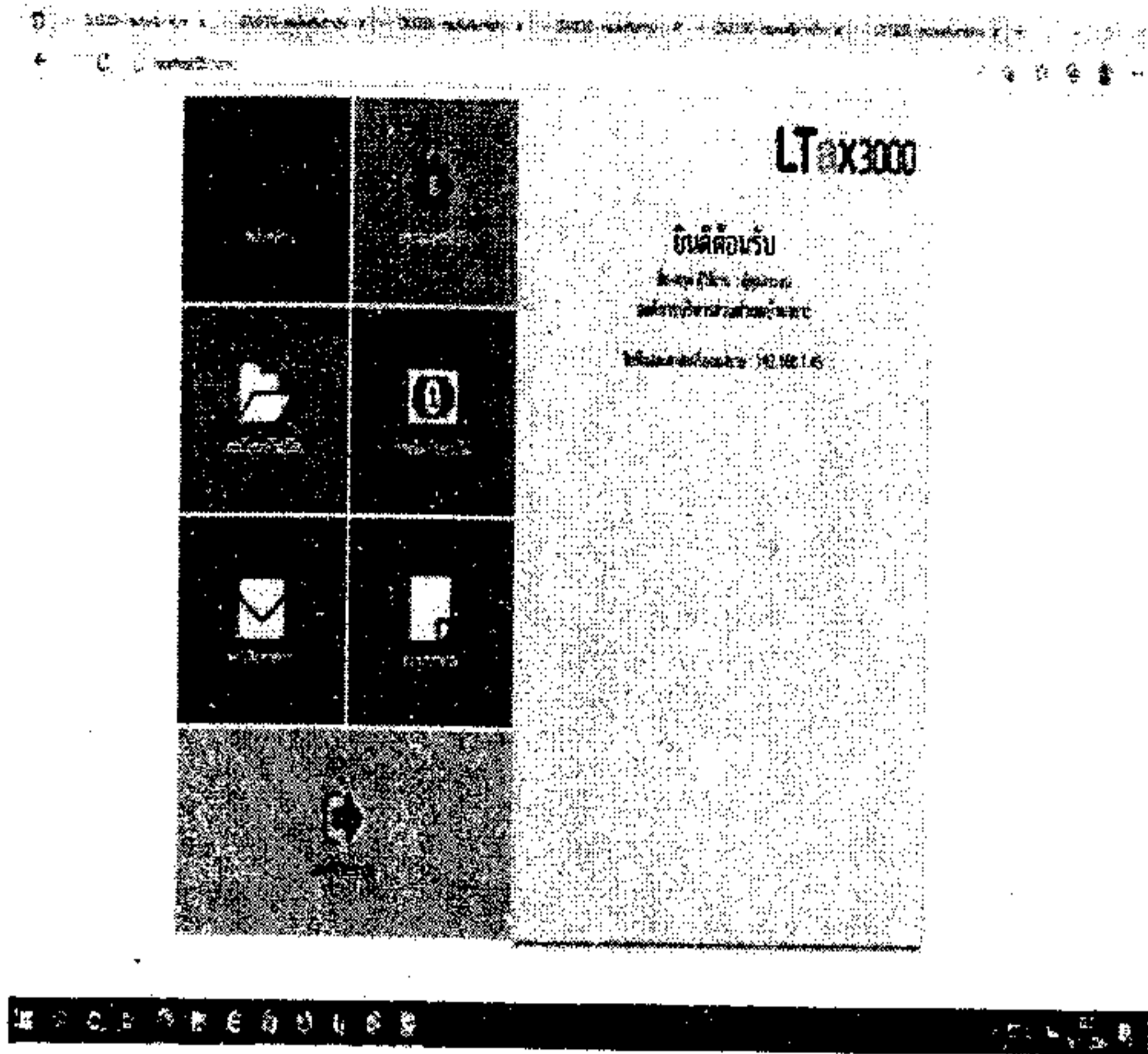
โครงสร้างคณะทำงานจัดทำแผนแม่บทเทคโนโลยีสารสนเทศและการสื่อสารประกอบด้วย

- |                                   |                           |
|-----------------------------------|---------------------------|
| ๑. นายกองกิจการบริหารส่วนตำบลสมุด | เป็น ประธานคณะทำงาน       |
| ๒. ปลัดองค์การบริหารส่วนตำบล      | เป็น คณะทำงาน             |
| ๓. ผู้อำนวยการกองคลัง             | เป็น คณะทำงาน             |
| ๔. ผู้อำนวยการกองช่าง             | เป็น คณะทำงาน             |
| ๕. นักวิเคราะห์นโยบายและแผน       | เป็น คณะทำงาน             |
| ๖. หัวหน้าสำนักปลัด อบต.          | เป็น คณะทำงานและเลขานุการ |
| ๗. นักทรัพยากรบุคคล               | เป็น ผู้ช่วยเลขานุการ     |

ในการพัฒนาระบบสารสนเทศขององค์การบริหารส่วนตำบลสมุดตามแผนแม่บทเทคโนโลยีสารสนเทศและการสื่อสาร ดำเนินการโดย จะทำหน้าที่ประสานกับหน่วยงานที่ต้องการพัฒนาระบบสารสนเทศ เพื่อกำหนดความต้องการรายละเอียดของระบบ ชี้แจงให้กับผู้รับจ้างหรือผู้พัฒนาระบบสารสนเทศให้ดำเนินการตามที่ได้กำหนดไว้ และดูแลความก้าวหน้าระบบเทคโนโลยีสารสนเทศและการสื่อสาร

การติดตามและประเมินผลแผนแม่บทเทคโนโลยีสารสนเทศและการสื่อสาร ซึ่งได้มีการแปลงแผนสู่การปฏิบัติ เพื่อให้การดำเนินงานขององค์การบริหารส่วนตำบลสมุดปฏิบัติได้สอดคล้องและครอบคลุมเป้าหมาย และยุทธศาสตร์หลักการพัฒนาที่กำหนดในแผนแม่บทเทคโนโลยีสารสนเทศและการสื่อสาร สำหรับตัวชี้วัดที่จะใช้วัดผลสำเร็จของแผนในภาพรวม หรือวัดผลกระทบสุดท้ายของการพัฒนา ได้กำหนดไว้ดังนี้

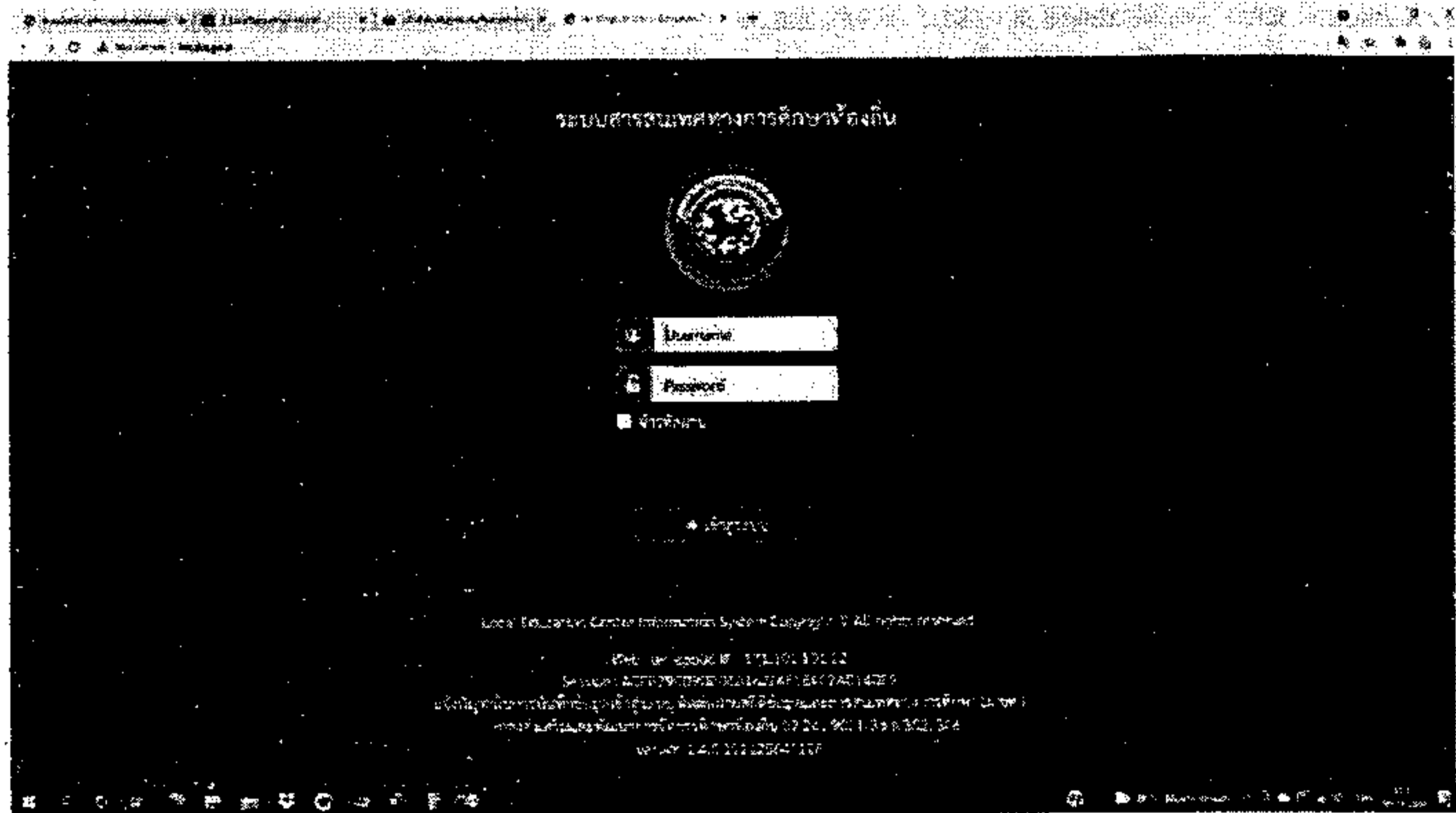
## ๒. การใช้โปรแกรมระบบสารสนเทศในการจัดทำทะเบียนแผนที่ภาษีในเขตพื้นที่ตำบลสมุด



## ๓. ระบบข้อมูลของกองทุนหลักประกันสุขภาพขององค์การบริหารส่วนตำบลสมุด



#### ๔. ระบบข้อมูลสารสนเทศทางการศึกษาท้องถิ่น (ศูนย์พัฒนาเด็กเล็กขององค์กรปกครองส่วนท้องถิ่น) (CCIS)



#### ๕. การ Share ข้อมูลกับทุกส่วนราชการ เพื่อใช้งานในระบบคอมพิวเตอร์ไร้สาย (Lan) ทั้งปริ้นเตอร์ และ ข้อมูลงานต่าง ๆ

